

Keski-Suomen hyvinvointialue

17.12.2021

**Hyvinvointialue-
neuvottelut**

Osallistujien esittäytyminen

STM

Kari Hakari, osastopäällikkö

Veli-Mikko Niemi, osastopäällikkö

Salme Kallinen, neuvotteleva virkamies

Markku Heinäsenaho, tietohallintopäällikkö

VM

Antto Korhonen, neuvotteleva virkamies

SM

Janne Koivukoski, pelastusneuvos

Tiina Snellman, neuvotteleva virkamies

THL

Nina Knape, tiimipäällikkö, arviointipäällikkö

Hyvinvointialueen edustajat

Hanna Helaste, kaupungin johtaja

Ville Mensala, pelastusjohtaja

Heljä Lundgren-Laine, johtajaylihoitaja

Jari Porrasmaa, digijohtaja

Riitta Hallberg, henkilöstöjohtaja

Tuija Koivisto, perusturvajohtaja

Arto Ahlroos, pelastuspäällikkö

Neuvottelujen tarkoitus (sote-järjestämislaki 24 §, pela-järjestämislaki 10§)

- Neuvottelujen tarkoituksena on yhteisen tilannekuvan tarkastelu ja hyvinvointialueen järjestämistehtävän strategisen tason ohjaus sosiaali- ja terveydenhuollon sekä pelastustoimen valtakunnalliset tavoitteet huomioiden sekä ministeriöiden ja hyvinvointialueen välisen yhteistyön edistäminen.
- Neuvotteluissa seurataan ja arvioidaan hyvinvointialueen järjestämisvastuun toteutumista. Niissä käsitellään hyvinvointialueen sosiaali- ja terveydenhuollon/ pelastustoimen järjestämisen tavoitteita sekä niitä tukevia toimenpiteitä.
- STM, SM ja VM voivat tarvittaessa antaa hyvinvointialueelle järjestämistä koskevia toimenpidesuosituksia.

Hyvinvointialueneuvottelut 2021-22, Keski-Suomi

1. Avaus

- Tavoitteiden, asialistan ja osallistujien toteaminen (20 min), pj
- Alueellinen puheenvuoro (10 min), alue

2. Alueen valmistelun ja toimeenpanon tilanne hallinnon, soten ja pelastustoimen näkökulmasta

- Toimeenpanon tilannekuvan mukaisesti, **nostot huolenaiheista** (40 min), pj ja STM
- Alueen kustannuskehitys ja investoinnit (myös siirtymävaiheessa), pj ja VM (30 min)
- Tiedonhallinta ja tiedolla johtaminen, pj ja STM (15 min)

3. Erilliset osat (1 h)

Sote:

- Palvelut keskittyen valittuihin haasteisiin/painopisteisiin THL:n asiantuntija-arvion perusteella (välivuosi)
- Palveluiden yhtenäistäminen
- Digitaalisten palveluiden kehittäminen
- Mahdolliset jatkotoimet ja seuranta

Pela:

- Palvelutason arvioinnista alueen sekä AVI:n arvioinnin perusteella
- Palvelutasovajeet sekä niiden täyttäminen
- Mahdolliset jatkotoimet ja seuranta

Alueellisen toimeenpanon tiekartan mukainen eteneminen 11/21

Tarkasteltavana tehtävät Q4/2021 asti

| | Hallinto, talous ja tukipalvelut | Johtaminen ja osaaminen | Palveluiden järjestäminen | Yhdyspinnat | ICT |
|--------------------|----------------------------------|-------------------------|---------------------------|-------------|-------|
| Tehtävien lkm yht. | 69 | 30 | 17 | 20 | 55 |
| Etelä-Karjala | 99 % | 100 % | 100 % | 100 % | 91 % |
| Etelä-Pohjanmaa | 96 % | 100 % | 76 % | 70 % | 98 % |
| Etelä-Savo | 84 % | 87 % | 94 % | 80 % | 89 % |
| Helsinki | 78 % | 93 % | 88 % | 100 % | 71 % |
| HUS | 52 % | 30 % | 40 % | - | 100 % |
| Itä-Uusimaa | 78 % | 90 % | 82 % | 100 % | 36 % |
| Kainuu | 62 % | 60 % | 47 % | 75 % | 76 % |
| Kanta-Häme | 94 % | 30 % | 100 % | 35 % | 65 % |
| Keski-Pohjanmaa | 100 % | 100 % | 100 % | 100 % | 91 % |
| Keski-Suomi | 90 % | 93 % | 82 % | 100 % | 100 % |
| Keski-Uusimaa | 100 % | 100 % | 100 % | 100 % | 71 % |
| Kymenlaakso | 93 % | 97 % | 100 % | 90 % | 100 % |
| Lappi | 67 % | 83 % | 47 % | 95 % | 73 % |
| Länsi-Uusimaa | 65 % | 73 % | 41 % | 40 % | 38 % |
| Pirkanmaa | 91 % | 97 % | 88 % | 65 % | 91 % |
| Pohjanmaa | 100 % | 97 % | 76 % | 70 % | 78 % |
| Pohjois-Karjala | 99 % | 97 % | 100 % | 100 % | 84 % |
| Pohjois-Pohjanmaa | 55 % | 77 % | 82 % | 100 % | 89 % |
| Pohjois-Savo | 78 % | 60 % | 82 % | 100 % | 84 % |
| Päijät-Häme | 80 % | 80 % | 88 % | 100 % | 67 % |
| Satakunta | 78 % | 90 % | 47 % | 60 % | 40 % |
| Vantaa-Kerava | 58 % | 70 % | 59 % | 60 % | 25 % |
| Varsinais-Suomi | 67 % | 77 % | 29 % | 40 % | 35 % |

Alle 25% tehtävistä käynnissä / valmiita

25-49% tehtävistä käynnissä / valmiita

50-75% tehtävistä käynnissä / valmiita

Yli 75% tehtävistä käynnissä / valmiita

invoittialuevottelut

Alueellisen toimeenpanon valmiusaste 11/21

| | Hallinto, talous ja tukipalvelut | | Johtaminen ja osaaminen | | Palveluiden järjestäminen | | Yhdyspinnat | | ICT | |
|-------------------|----------------------------------|--------|-------------------------|--------|---------------------------|--------|-------------|--------|-----------|--------|
| | Käynnissä | Valmis | Käynnissä | Valmis | Käynnissä | Valmis | Käynnissä | Valmis | Käynnissä | Valmis |
| Etelä-Karjala | 83 % | 14 % | 97 % | 3 % | 75 % | 22 % | 41 % | 59 % | 77 % | 14 % |
| Etelä-Pohjanmaa | 76 % | 19 % | 79 % | 8 % | 83 % | 0 % | 82 % | 2 % | 92 % | 6 % |
| Etelä-Savo | 53 % | 20 % | 69 % | 0 % | 93 % | 0 % | 47 % | 2 % | 73 % | 7 % |
| Helsinki | 59 % | 13 % | 80 % | 14 % | 58 % | 17 % | 90 % | 10 % | 70 % | 0 % |
| HUS | 39 % | 12 % | 21 % | 3 % | 26 % | 0 % | - | - | 69 % | 31 % |
| Itä-Uusimaa | 52 % | 16 % | 79 % | 5 % | 81 % | 8 % | 39 % | 0 % | 22 % | 5 % |
| Kainuu | 45 % | 13 % | 59 % | 0 % | 58 % | 3 % | 57 % | 16 % | 59 % | 17 % |
| Kanta-Häme | 71 % | 19 % | 26 % | 0 % | 78 % | 6 % | 29 % | 4 % | 52 % | 6 % |
| Keski-Pohjanmaa | 85 % | 15 % | 87 % | 13 % | 47 % | 53 % | 61 % | 39 % | 83 % | 3 % |
| Keski-Suomi | 63 % | 13 % | 84 % | 5 % | 86 % | 0 % | 86 % | 4 % | 95 % | 2 % |
| Keski-Uusimaa | 92 % | 7 % | 92 % | 8 % | 72 % | 28 % | 41 % | 59 % | 60 % | 13 % |
| Kymenlaakso | 86 % | 9 % | 77 % | 5 % | 89 % | 0 % | 73 % | 0 % | 72 % | 27 % |
| Lappi | 49 % | 10 % | 74 % | 0 % | 50 % | 6 % | 61 % | 4 % | 66 % | 2 % |
| Länsi-Uusimaa | 41 % | 13 % | 72 % | 0 % | 31 % | 3 % | 33 % | 0 % | 27 % | 1 % |
| Pirkanmaa | 66 % | 20 % | 90 % | 3 % | 75 % | 6 % | 75 % | 6 % | 77 % | 3 % |
| Pohjanmaa | 80 % | 20 % | 79 % | 10 % | 68 % | 13 % | 51 % | 10 % | 77 % | 3 % |
| Pohjois-Karjala | 65 % | 26 % | 85 % | 0 % | 72 % | 25 % | 63 % | 20 % | 55 % | 12 % |
| Pohjois-Pohjanmaa | 33 % | 14 % | 62 % | 8 % | 75 % | 0 % | 96 % | 4 % | 81 % | 6 % |
| Pohjois-Savo | 59 % | 13 % | 46 % | 0 % | 64 % | 0 % | 82 % | 2 % | 77 % | 5 % |
| Päijät-Häme | 58 % | 17 % | 72 % | 3 % | 75 % | 6 % | 86 % | 10 % | 62 % | 1 % |
| Satakunta | 53 % | 15 % | 77 % | 0 % | 61 % | 0 % | 55 % | 0 % | 30 % | 2 % |
| Vantaa-Kerava | 37 % | 9 % | 69 % | 0 % | 53 % | 0 % | 76 % | 0 % | 19 % | 1 % |
| Varsinais-Suomi | 40 % | 14 % | 62 % | 3 % | 39 % | 0 % | 31 % | 0 % | 21 % | 2 % |



Alle 25% tehtävistä käynnissä / valmiita



25-49 % tehtävistä käynnissä / valmiita



50-75% tehtävistä käynnissä / valmiita



Yli 75% tehtävistä käynnissä / valmiita

Keski-Suomi

Marraskuun 2021 tilannekuva

Hallinto, talous ja tukipalvelut

| Tehtäväkokonaisuus | Tehtävät Q4/2021 asti käynnissä tai valmiita (tehtävien lkm yht.) |
|---|---|
| A. Hallinnon rakenteet, toiminnan järjestäminen ja demokratia | 100% (17) |
| B. Konsernitalous | 77% (13) |
| C. Henkilöstön asiat ml. siirrot | 100% (10) |
| D. Sopimukset | 89% (9) |
| E. Hallinnolliset tukipalvelut | 100% (2) |
| F. Omaisuus ja toimitilat | 63% (8) |
| G. Asianhallinta | 100% (3) |
| H. Tietohallinnon organisointi | 100% (7) |

Johtaminen ja osaaminen

| Tehtäväkokonaisuus | Tehtävät Q4/2021 asti käynnissä tai valmiita (tehtävien lkm yht.) |
|--|---|
| A. Kyvykkyudet | 100% (4) |
| B. Johtamisrakenteet ja johtamisen välineet | 86% (7) |
| C. Palvelutuotannon organisointi ja johtaminen | 100% (2) |
| D. Tiedolla johtaminen ja tietopohjat | 88% (8) |
| E. Viestintä, osallisuus ja demokratia | 100% (8) |

Palveluiden järjestäminen

| Tehtäväkokonaisuus | Tehtävät Q4/2021 asti käynnissä tai valmiita (tehtävien lkm yht.) |
|--|---|
| A. Väestön palvelutarve | 100% (2) |
| B. Toimintaympäristö ja sen turvallisuus | - |
| C. Järjestämisen reunaehdot | 100% (3) |
| D. Järjestettävät palvelut ja palveluiden yhdenmukaistaminen | 100% (3) |
| E. Hankinnat | 67% (9) |
| F. Tuotannon ohjaus | - |
| G. Integraatio, koordinaatio ja yhteistyö | - |

Yhdyspinnat

| Tehtäväkokonaisuus | Tehtävät Q4/2021 asti käynnissä tai valmiita (tehtävien lkm yht.) |
|---|---|
| A. Järjestäminen, tuotannon ohjaus ja hallintorakenteet | 100% (5) |
| B. Johtaminen ja verkostotyö | 100% (1) |
| C. Kyvykkyudet ja resursointi | 100% (7) |
| D. Henkilöstö ja sidosryhmäosallisuus | 100% (2) |
| E. Tiedolla johtaminen ja tietojärjestelmät | 100% (5) |

ICT

| Tehtäväkokonaisuus | Tehtävät Q4/2021 asti käynnissä tai valmiita (tehtävien lkm yht.) |
|--|---|
| A. Hallinnolliset tehtävät | 100% (8) |
| B. Toimialariippumattomat järjestelmät | 100% (15) |
| C. Toimialasidonnaiset järjestelmät | 100% (10) |
| D. ICT-infra | 100% (11) |
| E. ICT-infran järjestelmät | 100% (11) |

Alle 25% tehtävistä käynnissä / valmiita

25-49 % tehtävistä käynnissä / valmiita

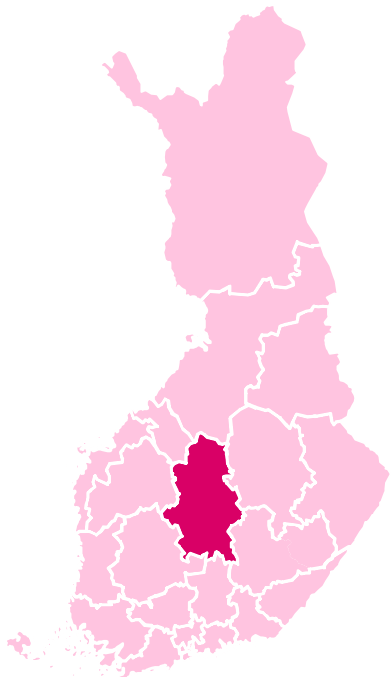
50-75% tehtävistä käynnissä / valmiita

Yli 75% tehtävistä käynnissä / valmiita

**Hyvinvointialue-
neuvottelut**

Keski-Suomi

Marraskuun 2021 tilannekuva



Alueen toimeenpanon tilanne:

- Alueen toimeenpano etenee suunnitellusti ja aikataulun mukaisesti.
- Alueen valmistelijat kokevat aktiivisia ja valmisteluryhmä toimii oma-aloitteisesti. Toimeenpanon edetessä nousee jatkuvasti esiin haastavia kysymyksiä, joita alue ratkoo yhteistyössä kuntien kanssa.
- Sopimusten, omaisuuden ja tilojen kartoitus parhaillaan käynnissä.
- HR-asioihin on selkeät suunnitelmat.
- Henkilöstöressurssien niukkuus on yhä huolenaihe, vaikka alueen vetovoimaan luotetaankin.

Alueellisen toimeenpanon tiekartan mukainen eteneminen 11/21

| Hallinto, talous ja tukipalvelut | Johtaminen ja osaaminen | Palveluiden järjestäminen | Yhdyspinnat | ICT |
|----------------------------------|-------------------------|---------------------------|-------------|-------|
| 90 % | 93 % | 82 % | 100 % | 100 % |

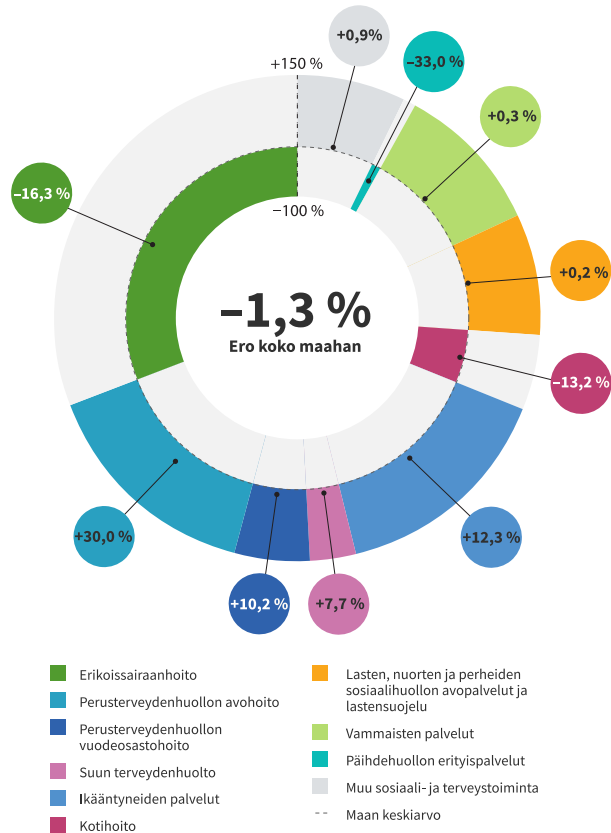
● Alle 25% tehtävistä käynnissä / valmiita

● 25-49 % tehtävistä käynnissä / valmiita

● 50-75% tehtävistä käynnissä / valmiita

● Yli 75% tehtävistä käynnissä / valmiita

Sote-kustannukset (I)



- Sote-nettokäyttökustannukset olivat v.2020 yhteensä 974,9 milj. euroa, josta suurin osuus muodostui erikoissairaanhoidosta (31 %)
- Asukaskohtaiset erikoissairaanhoidon kustannukset ovat maan matalimpien ja vastaavat perusterveydenhuollon avohoidon kustannukset maan korkeimpien joukossa
- Vuodesta 2016 asukaskohtaiset kustannukset ovat kasvaneet reaalisesti 4,4 % (koko maa 6,9 %)
- Kustannusten kasvu on ollut suhteellisesti suurinta lasten, nuorten ja perheiden sosiaalihuollon avopalveluissa sekä lastensuojelussa suhteutettuna alle 18-vuotiaisiin (41 %).
- Vastaavalla ajanjaksolla asukaskohtaiset erikoissairaanhoidon kustannukset laskivat (-4,4 %) ja perusterveydenhuollon kustannukset nousivat (21 %)
- Asukaskohtaiset kustannukset ovat pienentyneet suhteellisesti eniten ikääntyneiden laitoshoidossa

Sote-kustannukset (II)

- Alueen asukkaiden somaattinen erikoissairaanhoidon tuottavuus v.2020 oli 12 % parempi kuin maassa keskimäärin
- Somaattisen erikoissairaanhoidon tarvevakioitu käyttö oli 3 prosenttia ja kustannukset 15 prosenttia pienemmät kuin maassa keskimäärin
- Väestön ikärakenteen muutoksiin pohjautuvien ennustelaskelmien mukaan Keski-Suomen hyvinvointialueen sosiaali- ja terveystalvelujen kustannusten arvioidaan kasvavan vuosina 2020–2030 keskimäärin 1,1 prosenttia vuodessa (koko maassa 1,4 %)

Keskusteluun: Miten alueella valmistaudutaan ennusteen mukaiseen kasvuun?

Pelastustoimen kustannusten kehitys kansallisesti 2015–2020

- Tehtäväkokonaisuus pelastustoimi sisältää pelastustoiminnan, turvallisuuspalveluiden ja tukipalveluiden kustannukset.
- Pelastustoimen käyttötalouskulujen reaalinen kasvu on ollut lineaarista. Käyttötalouskulujen reaalinen kasvu oli vuosien 2015 ja 2020 välillä on ollut lähes 28 milj. €.
- Suurinta kasvu on ollut vuokratuloissa (13 milj. €) ja henkilöstökuluissa (7 milj. €).
- Vuosien 2015–2020 käyttötalouskulujen reaalinen kasvu on ollut keskimäärin 1,3 % vuodessa.
- Pelastustoimen käyttötalouskulujen reaalinen vuosimuutos on ollut kuntien peruspalveluiden hintaindeksin vuosimuutosta suurempaa.

Investoinnit

- Vuonna 2020 Keski-Suomen sairaanhoitopiirin investointimenot olivat yhteensä 109 milj. euroa. Rakennusinvestointien osuus oli 59 milj. euroa.
- Sairaala Nova on otettu käyttöön vuoden 2021 alussa. Sairaalan kokonaiskustannukset olivat noin 554 milj. euroa.
- Sairaanhoitopiirin mukaan sairaalahanke aiheuttaa noin 30 miljoonan euron vuotuisen paineen käyttökustannuksiin
- ICT-investointimenot olivat v. 2020 24,4 milj. euroa (kasvua edellisvuodesta +143 %).
- Neljän sairaanhoitopiirin yhteisestä asiakas- ja potilastietojärjestelmähankkeesta (Aster) luovuttiin Keski-Suomen sairaanhoitopiirin valtuuston päätöksellä 15.10.2021
- **Keskusteluun: Investointisuunnitelma ja lainanottovaltuus**

Tulevasta rahoituksesta

Keskusteluun: vuoden 2023 talousarvion valmistelu – miten alueella valmistaudutaan tulevaan rahoitusjärjestelmään?

- soten ja pelan osalta
- ennusteen mukainen kustannusten kasvu
- Investoinnit
- rahoituslaskelmat

Tiedonhallinta ja tiedolla johtaminen

- Tietojohtamisen tilaa koskevissa arvioissa on tullut esille myönteinen asenne tietojohtamista kohtaan, mutta resursseja datan käsittelyyn ei pidetä riittävinä
- Nykytilanteessa tietoa on myös vaikea saada hyödynnettävään muotoon, ja joka vaikeuttaa myös tulkintaa
- Tietojen kirjaamisen epätasalaatuisuus ja erilaiset järjestelmät heikentävät vertailtavuutta eri alueiden kesken
- Alueen tietojohtaminen linkittyy kiinteästi laatutyöhön
- Tulevaisuuden sote-keskus -ohjelman kolmannessa vaiheessa (vuonna 2022) on tarkoitus ottaa käyttöön tiedolla johtamisen työkaluja ja syventää digitalisaatiota
- Keskeisiä asiakas- ja potilastietojärjestelmiä on osittaiskonsolidoitu, mutta tilanne on edelleen kirjava
- Neljän sairaanhoitopiirin yhteisen Aster-hankkeen kaatuminen merkitsee uuden tietojärjestelmähankintaa koskevan prosessin aloittamista
- **ICT-muutoksen keskeiset riskit:** muutoksen kompleksisuudesta johtuva virheen mahdollisuus, aikataulu, kiireessä tehtävät väärät teknologiavalinnat, henkilöstöriski, sopimusriski ja ennakoimattomat kilpailutukset

Hyvinvointialueiden sote-tiedonhallinnan tavoitteet

1. Sosiaali- ja terveyspalvelujen järjestämisvastuun siirtymisen yhteydessä hyvinvointialue kiinnittää erityistä huomiota kriittisten palveluiden jatkuvuuteen ja digitaaliseen turvallisuuteen. Tämä sisältää myös ulkoisten toimittajien ja toimitusketjujen hallinnan.

2. Osana perustamista hyvinvointialueelle syntyy riskienhallintasuunnitelma, jossa kuvataan rakenteet ja toimenpiteet riittävän digitaalisen turvallisuuden saavuttamiseksi.

Näitä tehtäviä voidaan toteuttaa yhteistyössä YTA-alueella sekä muiden alueiden kanssa.

Pelastustoimen tiedonhallinnan kansalliset tavoitteet

- Pelastustoimen tietojenkäsittely-ympäristö tulee perustumaan hallinnon turvallisuusverkkoon
- Pelastustoimella kehitteillä kansallisia tietojärjestelmä- ja tiedonhallintakokonaisuuksia
- Pelastustoimen ICT-järjestelmien yhteentoimivuus alueen muiden ICT-järjestelmien kanssa
- Toiminnan edellyttämien turvallisuusvaateiden huomiointi

SOTE

Rinnakkaisosio

**Hyvinvointialue-
neuvottelut**

THL:n asiantuntija-arvio: yleistä

- Alueen väestö vähenee ennusteen mukaan vajaat kaksi prosenttia vuoteen 2030 mennessä
- Ikääntyneen väestön osuus ja kasvuennuste on maan keskiarvoa, mutta erot alueen sisällä ovat suuret, samoin sairastavuuden alueelliset erot
- Työttömyys on keskimääräistä suurempaa ja nuorisotyöttömyys maan suurinta
- Sote-palveluissa on hajautunut järjestämismalli, joka jakautuu kuntien, niiden muodostamien yhteenliittymien ja sairaanhoitopiirin kesken
- Useiden ammattiryhmien asiantuntijoista on pulaa (mm. sairaanhoitajista, lähihoitajista, psykiatreista, sosiaalityöntekijöistä, psykologeista ja puheterapeuteista)

Digitaalisten palvelujen kehittäminen

- Sähköisen asioinnin kehittäminen on alueen keskeinen strateginen tavoite, jota koronapandemia on vauhdittanut
- Etäasioinnin osuus perusterveydenhuollon asioinneista on kasvanut
- Terveystieteiden osuudessa on käytössä useita sähköisen asioinnin muotoja: mm. Keski-Suomen digitaalinen sosiaali- ja terveyskeskus (OmaKS) Jyväskylän yhteistoiminta-alueella, ja jonka käyttö on tavoitteena laajentaa kattamaan kaikki alueen kunnat
- Kaikissa hyvinvointialueen terveyskeskuksissa ja sosiaalitoimessa on kehitetty sähköisen asioinnin mahdollisuuksia, mm. sähköistä ajanvarausta ja chat-yhteyksiä
- Sairaala Novassa on useita sähköisen asioinnin muotoja: mm. biopankkisuostumus, mobiilisovellus Digihoitopolku, Lastenlääkäri-chat, sähköiset esitietolomakkeet, etävastaanottopalvelu, reumapoliklinikan toimintakykykysely sekä e-Yhteydenottolomakkeet ortopedian poliklinikalle, kipupoliklinikalle, leikkausjonotiedusteluun ja yleissairauksien sosiaalityöntekijöille.

Painopiste 1. Mielensterveys- ja päihdepalvelujen saatavuus ja palveluprosessit

- Aukkaiden palvelutarvetta nostavat mm. alueen kansallisesti korkea alkoholikuolleisuus, huumeiden käytössä painottuu kannabis
- Nuoriso- ja lastenpsykiatriassa palvelujen käyttö on lähes maan keskiarvon tasolla, mutta lähetteet erikoissairaanhitoon ovat olleet kasvusuunnassa
- Paikoin pula psykiatreista ja psykologeista haastaa tilannetta
- Mielensterveys- ja päihdepalvelujen strategioissa painottuvat perustason kehittäminen, työnjaon täsmentäminen ja palveluketjut
- Prosessien yhtenäistämiseen tähtäävää työtä on tehty jo koko alueen laajuisesti vuosien 2018–2020 aikana
- Sekä aikuisten että nuorten avopalvelujen järjestämisvastuuta on siirretty perustasolle, mutta työnjakoa perustason ja erikoistason välillä on tarvetta edelleen kehittää
- Vuosina 2019–2021 on kehitetty ehkäisevän päihdetyön tietoon perustuvaa johtamisen mallia ja työkaluja
- Kevään 2021 aikana on käynnistynyt STM:n rahoittama itsemurhien ehkäisyn hanke Apua Ajoissa
- Ennaltaehkäisevän päihde- ja mielensterveystyön strategia on valmistelussa

Painopiste 2. Sote-integraation toteutumisen varmistaminen

- Alueella on hajautunut sote-palvelujen järjestämismalli: Keski-Suomen shp järjestää erikoissairaanhoidon ja osalle kunnista (8) Seututerveyskeskuksen kautta myös perusterveydenhuollon. Kaksi kuntaa hoitaa perustason soten omana toimintanaan. Loput hoitavat perustason erilaisilla yhteistoiminnan muodoilla.
- Hyvinvointialuetta suunnitellaan ja rakennetaan Keski-Suomen hyvinvointialue 2023 -hankkeessa
- Toiminnallista integraatiota edistetään monissa hankkeissa ja eri foorumeilla, mm. maakunnallinen laatuverkosto ja –tiimi, Tulevaisuuden sote-keskus -ohjelma, palveluketjujen yhtenäistäminen, palliatiivisen ja saattohoidon kehittäminen ja innovatiiviset yhteistyömenettelyt työterveyshuollon ja erikoissairaanhoidon kesken.
- Integraatioon tähtääviä alueellisia yhteistyöelimiä on monia, sekä kuntien että sote-vastuuhenkilöiden välisiä.
- Keski-Suomen sairaanhoitopiirin perusterveydenhuollon yksiköllä ja Keski-Suomen sosiaalialan osaamiskeskuksella (Koske) on jatkuva, merkittävä rooli toiminnallisen integraation edistämässä koko alueella

Mahdolliset jatkotoimet ja seuranta

Pelastustoimi

Rinnakkaisosio

**Hyvinvointialue-
neuvottelut**

Esityslista

- 1) Kokouksen avaus
- 2) Osallistujien toteaminen
- 3) Pelastustoimen palvelutason arviointi
 - tunnistetaan palvelutasovajeet
 - sovitaan jatkotoimista ja seurannasta
 - talouden kehitys, vuoden 2022 taloustilanne
- 4) Hyvinvointialueuudistuksen toimeenpanon tilanne
- 5) Muut asiat
- 6) Kokouksen päätös

Pelastustoimen palvelutason arviointi

- Pelastustoimen palvelutason tulee vastata paikallisia tarpeita ja onnettomuusuhkia. Palvelutason määrittäessä on otettava huomioon myös toiminta poikkeusoloissa.
- **PÄIVITYS:** Vuonna 2020 toimintavalmiusaikojen vähimmäistavoitteet eivät ole täyttyneet kaikilta osin.
- Ensimmäisen pelastusyksikön toimintavalmiusaikojen 50 % saavuttamisen vähimmäistavoitetta ei ole saavutettu neljänä peräkkäisenä vuotena v. 2017-2020 (ns. ongelmavuodet) Jyväskylän keskustan alueella.
- Palotarkastukset ovat toteutuneet valvontasuunnitelman mukaisesti.
- Pelastustoimen suunnitelmissa puutteita kansainvälisen avun vastaanottamisen osalta.

Pelastustoiminnan toimintavalmiusaikojen toteutuminen

- Ensimmäisen yksikön toimintavalmiusaikojen vähimmäistavoitteiden saavuttamisessa puutteita (taulukko 1)
 - I-luokka: vähimmäistavoitteita ei saavutettu kahdeksassa riskiruudussa
→ 50 % kaikista I luokan ruudusta, joissa ollut tehtäviä
 - II-luokka: vähimmäistavoitteita ei saavutettu 15 ruudussa
→ 10 % kaikista II luokan ruudusta, joissa ollut tehtäviä
 - Kolmasosassa riskiluokan I ruuduista 50 %:n vähimmäistavoitteista on jääty v. 2017-2020 joka vuosi.
- Pelastustoiminnan toimintavalmiusaikojen vähimmäistavoitteita ei saavutettu (taulukko 3)
 - II luokka: vähimmäistavoitteita ei saavutettu 13 riskiruudussa (11 %)
- Keski-Suomen pelastuslaitos on päättänyt ja yksilöinyt korjaavia toimia palvelutasopäätöksessään.

Pelastustoiminnan toimintavalmiusaikojen toteutuminen

- Pelastustoimen toimintavalmiuden turvaamisen ja varallaolojärjestelmän korvaamisen yksilöityihin toimenpiteisiin ei ole vielä ryhdytty → rahoitus.
- Kiireellisen pelastustoiminnan järjestämisen ja toimintavalmiuden turvaaminen ratkaistava.
 - I- ja II-riskiluokkien alueet.
 - Rahoitus + suunnitelmallinen päätoimisen henkilöstön rekrytointi.

Pelastustoimen valvontatyön toteutuminen

- Palotarkastukset ovat pääsin toteutuneet valvontasuunnitelman mukaisesti
- Yleisten palotarkastusten suunnittelussa tai Prontoon raportoinnissa virhe: suunniteltujen toteutuneiden tarkastusten määrä merkitty suuremmaksi kuin suunniteltujen tarkastusten määrä.
- V. 2020 jäi alueella jäi toteutumatta 320 suunniteltua palotarkastusta, kohteet olleet valtaosin asuinrakennuksia, mutta muissakin kohdetyypeissä jäi suuri määrä tarkastuksia suorittamatta.
- Pelastuslaitos on palvelutasopäätöksessään todennut nostavansa valvonnan henkilötyövuosia sisäisillä järjestelyillä ja henkilöstön tehtäväkuvien muutoksilla.

Pelastustoimen suunnitelmien tilanne

- AVI selvityksen mukaan puutteita ollut alueellista vastuuta ja toimivaltaa koskevien poikkeuksien suunnitelmassa.
- Kansainvälisen avun vastaanottamisesta oleva ohje on keskeneräinen, mutta valmistuu vuoden 2021 loppuun mennessä.

Pelastustoimen varautumisen ja väestönsuojelua koskevien suunnitelmien tilanne

- Suunnitelmat on laadittu ja ajantasaiset.

Talouden kehitys

- Vuoden 2022 TA +2,71 % (sisältäen kumulatiivisen alijäämän kattamisen 117 600 €).
- Työtuomioistuimen päätökset, varallaolojärjestelmä.
- Investointivelka: raskaat pelastusyksiköt + miehistö- ja henkilöautot.

Toimeenpanoon liittyvät ajankohtaiset

- Toimeenpanossa henkilöstöresurssit kriittisin kohta.
 - Oto-työnä.
 - Ulkopuoliset rekrytoinnit: saatavuus + perehdytys pelastustoimeen (esim. ICT).
 - ICT-rahoitus ja järjestelmätoimittajien aikataulut.