

Lapin hyvinvointialue

12.1.2022

**Hyvinvointialue-
neuvottelut**

Osallistujien esittäytyminen

STM

Kari Hakari, osastopäällikkö
Veli-Mikko Niemi, osastopäällikkö
Jussi Lind, erityisasiantuntija
Minna Lohtander, erityisasiantuntija

VM

Antto Korhonen, neuvotteleva virkamies
Markku Mölläri, neuvotteleva virkamies
Päivi Nerg, alivaltiosihteeri

SM

Janne Koivukoski, pelastusneuvos
Linda Viitala, johtava asiantuntija

THL

Vesa Syrjä, kehittämisspäällikkö

Hyvinvointialueen edustajat

Jari Jokela, sairaanhoitopiirin johtaja
Miia Palo, ylilääkäri/PTH-yksikkö
Mirja Kangas, palvelualuepäällikkö
Harri Tiuraniemi, perusturvajohtaja
Sirkka-Liisa Olli, sote-asiantuntija
Mikko Päckilä, tietohallintojohtaja
Riitta Luosujärvi, sairaanhoitopiirin johtaja
Tuuli Miettunen, Saamelaiskäräjien edustaja
Harri Paldanius, pelastuspäällikkö
Markus Aarto, pelastusjohtaja

Neuvottelujen tarkoitus (sote-järjestämislaki 24 §, pela-järjestämislaki 10§)

- Neuvottelujen tarkoituksena on yhteisen tilannekuvan tarkastelu ja hyvinvointialueen järjestämistehtävän strategisen tason ohjaus sosiaali- ja terveydenhuollon sekä pelastustoimen valtakunnalliset tavoitteet huomioiden sekä ministeriöiden ja hyvinvointialueen välisen yhteistyön edistäminen.
- Neuvotteluissa seurataan ja arvioidaan hyvinvointialueen järjestämisvastuun toteutumista. Niissä käsitellään hyvinvointialueen sosiaali- ja terveydenhuollon/ pelastustoimen järjestämisen tavoitteita sekä niitä tukevia toimenpiteitä.
- STM, SM ja VM voivat tarvittaessa antaa hyvinvointialueelle järjestämistä koskevia toimenpidesuosituksia.

Hyvinvointialueneuvottelut 2021-22, Lappi

1. Avaus

- Tavoitteiden, asialistan ja osallistujien toteaminen (20 min), pj
- Alueellinen puheenvuoro (10 min), alue

2. Alueen valmistelun ja toimeenpanon tilanne hallinnon, soten ja pelastustoimen näkökulmasta

- Toimeenpanon tilannekuvan mukaisesti, **nostot huolenaiheista** (40 min), pj ja STM
- Alueen kustannuskehitys ja investoinnit (myös siirtymävaiheessa), pj ja VM (30 min)
- Tiedonhallinta ja tiedolla johtaminen, pj ja STM (15 min)

3. Erilliset osat (1 h)

Sote:

- Palvelut keskittyen valittuihin haasteisiin/painopisteisiin THL:n asiantuntija-arvion perusteella (välivuosi)
- Palveluiden yhtenäistäminen
- Digitaalisten palveluiden kehittäminen
- Mahdolliset jatkotoimet ja seuranta

Pela:

- Palvelutason arvioinnista alueen sekä AVI:n arvioinnin perusteella
- Palvelutasovajeet sekä niiden täyttäminen
- Mahdolliset jatkotoimet ja seuranta

Alueellisen toimeenpanon tiekartan mukainen eteneminen 12/21

Tarkasteltavana tehtävät Q4/2021 asti

	Hallinto, talous ja tukipalvelut	Johtaminen ja osaaminen	Palveluiden järjestäminen	Yhdyspinnat	ICT
Tehtävien lkm yht.	69	30	17	20	55
Etelä-Karjala	99 %	100 %	100 %	100 %	91 %
Etelä-Pohjanmaa	96 %	100 %	100 %	75 %	98 %
Etelä-Savo	87 %	90 %	94 %	85 %	93 %
Helsinki	84 %	100 %	86 %	100 %	100 %
HUS	96 %	100 %	100 %	-	100 %
Itä-Uusimaa	86 %	90 %	82 %	100 %	55 %
Kainuu	72 %	60 %	47 %	75 %	82 %
Kanta-Häme	100 %	97 %	100 %	35 %	65 %
Keski-Pohjanmaa	100 %	100 %	100 %	100 %	91 %
Keski-Suomi	90 %	93 %	88 %	100 %	100 %
Keski-Uusimaa	100 %	100 %	100 %	100 %	71 %
Kymenlaakso	93 %	97 %	100 %	95 %	100 %
Lappi	71 %	83 %	94 %	100 %	73 %
Länsi-Uusimaa	65 %	80 %	41 %	40 %	51 %
Pirkanmaa	94 %	97 %	88 %	80 %	91 %
Pohjanmaa	100 %	97 %	88 %	70 %	78 %
Pohjois-Karjala	100 %	100 %	100 %	100 %	85 %
Pohjois-Pohjanmaa	68 %	77 %	82 %	100 %	93 %
Pohjois-Savo	94 %	70 %	82 %	100 %	98 %
Päijät-Häme	86 %	90 %	88 %	100 %	80 %
Satakunta	78 %	90 %	71 %	65 %	40 %
Vantaa-Kerava	64 %	70 %	88 %	70 %	80 %
Varsinais-Suomi	72 %	77 %	65 %	45 %	40 %

Alle 25 % tehtävistä käynnissä / valmiita

25-49 % tehtävistä käynnissä / valmiita

50-75 % tehtävistä käynnissä / valmiita

Yli 75 % tehtävistä käynnissä / valmiita

**nvointialue-
ottelut**

Alueellisen toimeenpanon valmiusaste 12/21

	Hallinto, talous ja tukipalvelut		Johtaminen ja osaaminen		Palveluiden järjestäminen		Yhdyspinnat		ICT	
	Käynnissä	Valmis	Käynnissä	Valmis	Käynnissä	Valmis	Käynnissä	Valmis	Käynnissä	Valmis
Etelä-Karjala	83 %	14 %	87 %	13 %	75 %	22 %	41 %	59 %	77 %	14 %
Etelä-Pohjanmaa	73 %	22 %	77 %	10 %	91 %	0 %	82 %	4 %	91 %	6 %
Etelä-Savo	56 %	21 %	67 %	8 %	93 %	0 %	61 %	10 %	78 %	7 %
Helsinki	59 %	22 %	83 %	17 %	70 %	0 %	83 %	17 %	34 %	66 %
HUS	73 %	24 %	73 %	21 %	30 %	70 %	-	-	45 %	55 %
Itä-Uusimaa	54 %	21 %	79 %	5 %	81 %	8 %	49 %	2 %	36 %	5 %
Kainuu	54 %	12 %	59 %	0 %	58 %	3 %	57 %	16 %	67 %	17 %
Kanta-Häme	77 %	19 %	97 %	0 %	78 %	6 %	29 %	4 %	52 %	6 %
Keski-Pohjanmaa	85 %	15 %	85 %	15 %	47 %	53 %	61 %	39 %	83 %	3 %
Keski-Suomi	63 %	14 %	84 %	5 %	89 %	0 %	88 %	4 %	95 %	2 %
Keski-Uusimaa	83 %	16 %	92 %	8 %	69 %	31 %	41 %	59 %	60 %	13 %
Kymenlaakso	86 %	9 %	77 %	5 %	89 %	0 %	76 %	2 %	71 %	28 %
Lappi	50 %	16 %	77 %	0 %	89 %	8 %	63 %	4 %	66 %	2 %
Länsi-Uusimaa	41 %	13 %	77 %	0 %	31 %	3 %	41 %	0 %	42 %	1 %
Pirkanmaa	69 %	20 %	87 %	5 %	78 %	6 %	82 %	8 %	76 %	5 %
Pohjanmaa	80 %	20 %	79 %	10 %	53 %	34 %	51 %	10 %	76 %	6 %
Pohjois-Karjala	63 %	31 %	82 %	5 %	69 %	28 %	65 %	20 %	57 %	14 %
Pohjois-Pohjanmaa	48 %	15 %	67 %	10 %	78 %	0 %	96 %	4 %	83 %	8 %
Pohjois-Savo	72 %	15 %	54 %	0 %	69 %	0 %	82 %	2 %	94 %	5 %
Päijät-Häme	62 %	19 %	77 %	13 %	75 %	6 %	86 %	10 %	80 %	1 %
Satakunta	51 %	17 %	77 %	0 %	72 %	3 %	61 %	4 %	29 %	5 %
Vantaa-Kerava	52 %	8 %	69 %	0 %	61 %	0 %	80 %	0 %	72 %	1 %
Varsinais-Suomi	44 %	15 %	62 %	3 %	64 %	0 %	33 %	0 %	24 %	2 %

HUOM! Käynnissä olevat tehtävät merkitään harmaaksi, kun valmiiden tehtävien osuus ylittää 50 %.



Alle 25 % tehtävistä käynnissä / valmiita



25-49 % tehtävistä käynnissä / valmiita



50-75 % tehtävistä käynnissä / valmiita



Yli 75 % tehtävistä käynnissä / valmiita

Lappi

Joulukuun 2021 tilannekuva

Hallinto, talous ja tukipalvelut

Tehtäväkokonaisuus	Tehtävät Q4/2021 asti käynnissä tai valmiita (tehtävien lkm yht.)
A. Hallinnon rakenteet, toiminnan järjestäminen ja demokratia	94 % (17)
B. Konsernitalous	77 % (13)
C. Henkilöstön asiat ml. siirrot	70 % (10)
D. Sopimukset	44 % (9)
E. Hallinnolliset tukipalvelut	50 % (2)
F. Omaisuus ja toimitilat	63 % (8)
G. Asianhallinta	100 % (3)
H. Tietohallinnon organisointi	43 % (7)

Johtaminen ja osaaminen

Tehtäväkokonaisuus	Tehtävät Q4/2021 asti käynnissä tai valmiita (tehtävien lkm yht.)
A. Kyvykkyydet	100 % (5)
B. Johtamisrakenteet ja johtamisen välineet	71 % (7)
C. Palvelutuotannon organisointi ja johtaminen	50 % (2)
D. Tiedolla johtaminen ja tietopohjat	88 % (8)
E. Viestintä, osallisuus ja demokratia	88 % (8)

Palveluiden järjestäminen

Tehtäväkokonaisuus	Tehtävät Q4/2021 asti käynnissä tai valmiita (tehtävien lkm yht.)
A. Väestön palvelutarve	100 % (2)
B. Toimintaympäristö ja sen turvallisuus	-
C. Järjestämisen reunaehdot	100 % (3)
D. Järjestettävät palvelut ja palveluiden yhdenmukaistaminen	67 % (3)
E. Hankinnat	100 % (9)
F. Tuotannon ohjaus	-
G. Integraatio, koordinaatio ja yhteistyö	-

Yhdyspinnat

Tehtäväkokonaisuus	Tehtävät Q4/2021 asti käynnissä tai valmiita (tehtävien lkm yht.)
A. Järjestäminen, tuotannon ohjaus ja hallintorakenteet	100 % (5)
B. Johtaminen ja verkostotyö	100 % (1)
C. Kyvykkyydet ja resursointi	100 % (7)
D. Henkilöstö ja sidosryhmäosallisuus	100 % (2)
E. Tiedolla johtaminen ja tietojärjestelmät	100 % (5)

ICT

Tehtäväkokonaisuus	Tehtävät Q4/2021 asti käynnissä tai valmiita (tehtävien lkm yht.)
A. Hallinnolliset tehtävät	88 % (8)
B. Toimialariippumattomat järjestelmät	73 % (15)
C. Toimialasidonnaiset järjestelmät	70 % (10)
D. ICT-infra	73 % (11)
E. ICT-infran järjestelmät	64 % (11)

Alle 25 % tehtävistä käynnissä / valmiita

25-49 % tehtävistä käynnissä / valmiita

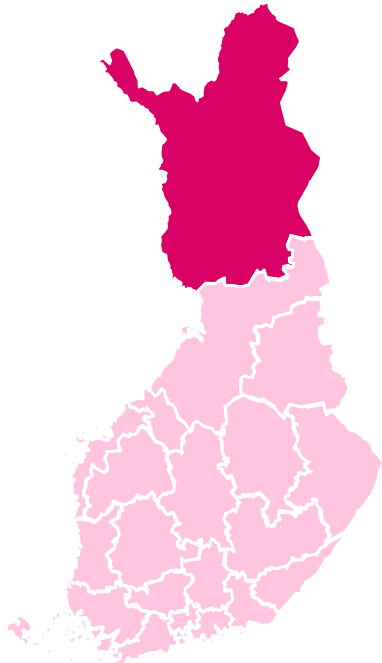
50-75 % tehtävistä käynnissä / valmiita

Yli 75 % tehtävistä käynnissä / valmiita

**Hyvinvointialue-
neuvottelut**

Lappi

Joulukuun 2021 tilannekuva



Alueen toimeenpanon tilanne:

- Alueen toimeenpano etenee pääosin suunnitellusti ja aikataulun mukaisesti
- Länsi-Pohjan ulkoistukseen liittyen on ollut liikehdintää ja mediahuomiota. Asia tulee varmasti olemaan kiivas aihe vaalikeskustelussa.
- Simon kunnan tilanteeseen liittyen on tehty juridisen puolen selvitystä. Asiaa käsitellään joului-tammikuussa työryhmässä sekä ohjausryhmässä. Tarkoituksena olisi saada tammikuun loppuun jonkinlainen esitys asiasta.
- Sopimuksia aletaan käymään läpi heti alkuvuodesta ja tässä on iso työ edessä. Sopimusten läpikäynnillä on vaikutusta myös tarvittaviin hankintoihin, mikä tuo lisää aikataulupainetta.
- Luottamushenkilöorganisaatio on käsitelty poliittisessa seurantaryhmässä ja tulossa on kolme lautakuntaa sekä HVA:n ja kuntien neuvottelukunta.
- TAHE-järjestelmiin liittyen päätökset tehdään joului-tammikuussa. ICT-asioiden osalta on kuitenkin hyvä valmius edetä ja rekrytointeja on saatu tehtyä.
- Mediaseuranta: [Vahvat kunnat pärjäävät aluehallintomallistuksessa, mutta miten käy heikkojen kuntien?, Sairaanhoidopiiriin johtajan luottamus kyseenalaistettu sote-ulkoistuksen purkuhakemuksen jälkeen – hallitukselle esitetty aseman arviointia](#)

Alueellisen toimeenpanon tiekartan mukainen eteneminen 12/21

Hallinto, talous ja tukipalvelut	Johtaminen ja osaaminen	Palveluiden järjestäminen	Yhdyspinnat	ICT
71 %	83 %	94 %	100 %	73 %

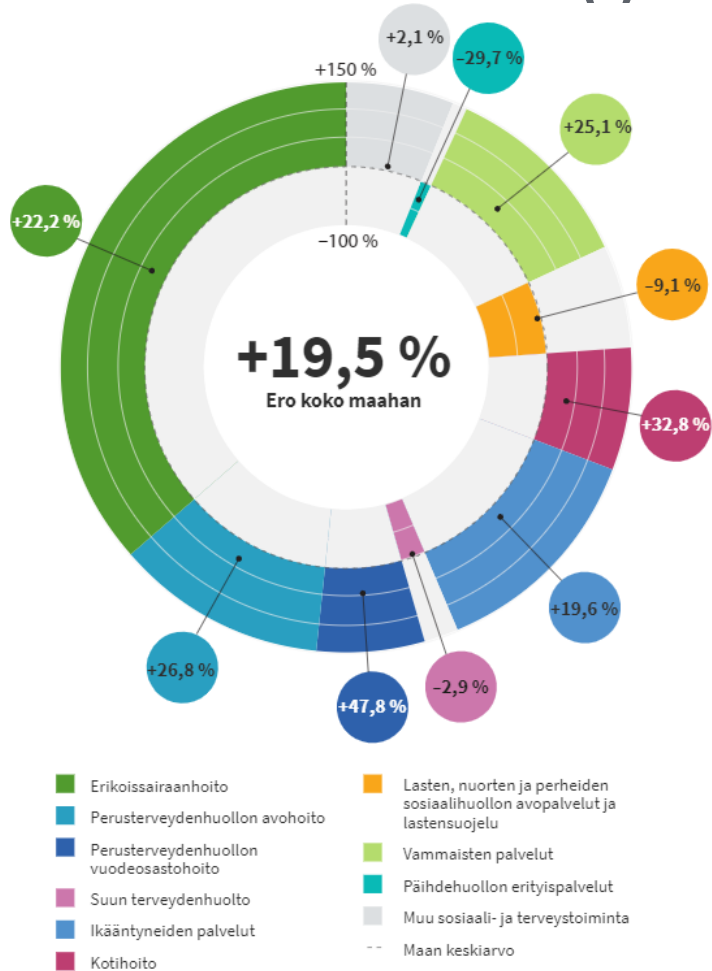
● Alle 25 % tehtävistä käynnissä / valmiita

● 25-49 % tehtävistä käynnissä / valmiita

● 50-75 % tehtävistä käynnissä / valmiita

● Yli 75 % tehtävistä käynnissä / valmiita

Sote-kustannukset (I)



- Lapin nettokäyttökustannukset maan toiseksi suurimmat
- Erikoissairaanhoidon kustannukset maan kolmanneksi suurimmat
- Myös perusterveydenhuollon vuodeosastohoidon ja kotihoitoon kustannukset ylittivät selvästi maan keskiarvon
- Kustannukset keskitasoa suurempia lähes kaikissa tehtäväkokonaisuuksissa
- Kustannukset nousseet 2016–2020 hieman maan keskiarvoa enemmän
- Ikäntyneiden palvelujen ikäryhmäkohtaiset kustannukset maan suurimpia, ja kasvoivat 2016–2020, kun koko maassa kustannukset vähenivät

Sote-kustannukset (II)

- THL:n ennakkotietojen (18.6.2021) mukaan somaattisen erikoissairaanhoidon palveluja käytettiin Lapissa vuonna 2020 väestön palvelutarpeeseen suhteutettuna 7 % enemmän kuin maassa keskimäärin.
- Vastaavasti tarvevakioidut laskennalliset kustannukset olivat 9 % korkeammat kuin maassa keskimäärin.
- Palvelutarpeeseen suhteutettuna somaattisen erikoissairaanhoidon hoitopäiviä oli 4 % enemmän kuin maassa keskimäärin.
- Hoitojaksojen vastaavat tarvevakioidut laskennalliset kustannukset olivat 19 % maan keskitasoa suuremmat.

- Väestön ikärakenteen muutoksiin pohjautuvien THL:n ennustelaskelmien mukaan Lapin sosiaali- ja terveystarpeiden kustannusten reaalikasvun ennakoidaan vuosina 2020–2030 olevan keskimäärin 1,0 % vuodessa (koko maassa 1,4 %)

Keskusteluun: Miten alueella valmistaudutaan ennusteen mukaiseen kasvuun?

Pelastustoimen kustannusten kehitys kansallisesti 2015–2020

- Tehtäväkokonaisuus pelastustoimi sisältää pelastustoiminnan, turvallisuuspalveluiden ja tukipalveluiden kustannukset.
- Pelastustoimen käyttötalouskulujen reaalinen kasvu on ollut lineaarista. Käyttötalouskulujen reaalinen kasvu oli vuosien 2015 ja 2020 välillä on ollut lähes 28 milj. €.
- Suurinta kasvu on ollut vuokratuloissa (13 milj. €) ja henkilöstökuluissa (7 milj. €).
- Vuosien 2015–2020 käyttötalous-kulujen reaalinen kasvu on ollut keskimäärin 1,3 % vuodessa.
- Pelastustoimen käyttötalouskulujen reaalinen vuosimuutos on ollut kuntien peruspalveluiden hintaindeksin vuosimuutosta suurempaa.

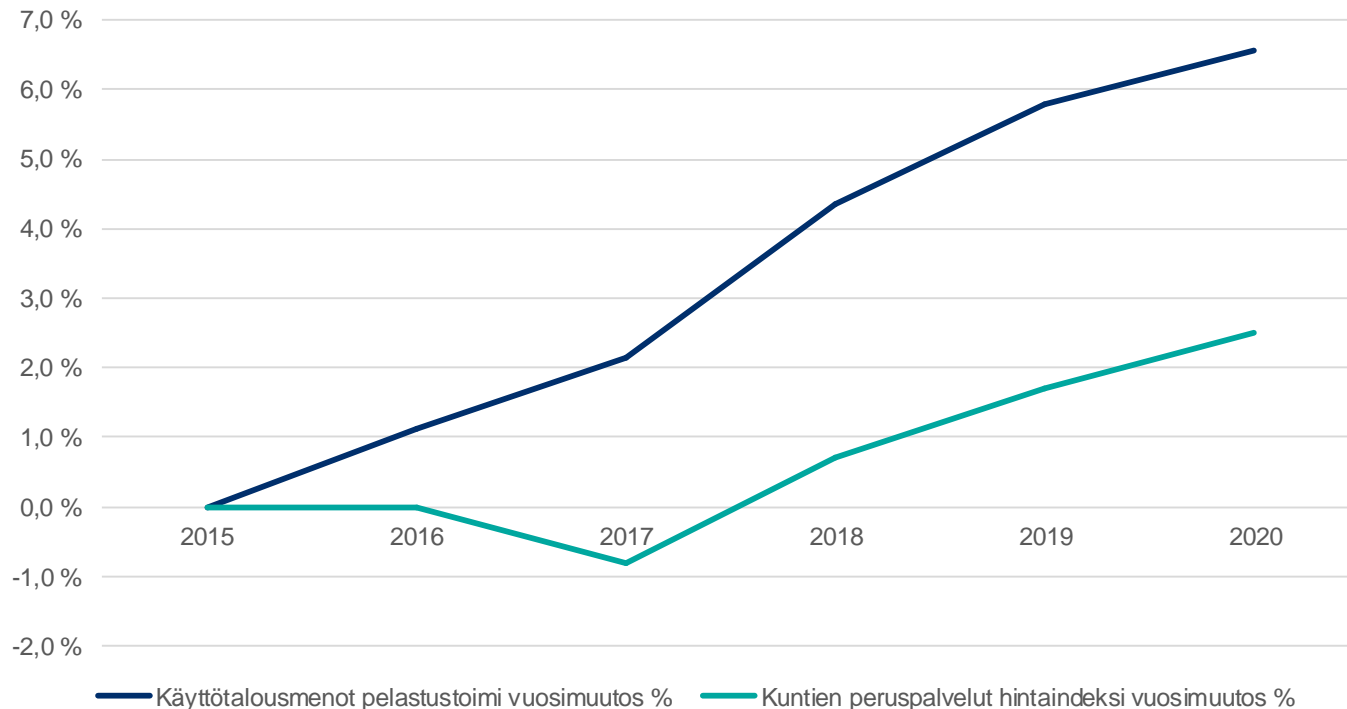
Käyttötalouskulut 2015–2020: pelastustoiminta, turvallisuuspalvelut, tukipalvelut (pl. ensivaste ja ensihoito)

	2015	2016	2017	2018	2019	2020	Muutos 1000 € 2015–2020
Henkilöstökulut yhteensä (1000 e)	262520	262564	258213	262911	266290	269347	6827
Palvelujen ostot yhteensä (1000 e)	47621	50400	49613	52433	53421	53005	5384
Aineet, tarvikkeet ja tavarat (1000 e)	24386	25874	27095	28084	28254	27392	3006
Avustukset (1000 e)	1863	2021	2508	2887	2751	2688	825
Muut kulut (1000 e)	962	1186	4781	925	1496	1436	474
Vuokratkulut yhteensä (1000 e)	56629	57561	60824	67445	66782	69478	12849
Poistot ja arvonalentumiset (1000 e)	18328	17296	18201	15827	17709	16768	-1560
Käyttötalousmenot yhteensä (1000 e)	412309	416902	421234	430511	436702	440114	27805

Reaaliset kulut, Kuntien peruspalveluiden hintaindeksi, v. 2015=100.

Pelastustoimen kustannuskehitys 2015–2020

Vuosimuutokset 2015–2020



Investoinnit

- Vuonna 2020 alueen **kuntien** sote-investoinnit olivat 6,9 milj. euroa, 39 euroa / asukas
- **Lapin shp:n kuntayhtymän** investointimenot olivat 36,9 milj. euroa, 316 euroa / asukas asukaskohtaisesti maan neljänneksi suurimmat,
 - Rakennusinvestointien osuus 34 milj. euroa, 292 euroa / asukas = maan 3. suurin
- V. 2018 myönnetty lupa 118 milj. euron lisäinvestoinneille keskussairaalan laajennukseen
- **Länsi-Pohjan** sosiaali- ja terveystalouden ja shp:n kuntayhtymän investoinnit 4,9 milj. euroa 81 euroa / asukas
 - Rakennusinvestointien osuus 2,5 milj. euroa, 41 euroa / asukas
- V. 2020 myönnetty lupa 13,1 milj. euroa uuden psykiatriatalon rakentamiseen
- Asiakas- ja potilastietojärjestelmäratkaisu tulee kasvattamaan investointimenoja
 - V. 2020 ICT-investoinnit: LSHP 1,5 miljoonaa euroa ja LPSHP 1 miljoonaa
- Prosessissa olevat 5 miljoonan euron ylittävät rakennusinvestointeja koskevat poikkeuslupahakemukset: Ei vireillä olevia

Keskusteluun: Investointisuunnitelma ja lainanottovaltuus

Tulevasta rahoituksesta

Keskusteluun: vuoden 2023 talousarvion valmistelu – miten alueella valmistaudutaan tulevaan rahoitusjärjestelmään?

- soten ja pelan osalta
- ennusteen mukainen kustannusten kasvu
- Investoinnit
- rahoituslaskelmat

Tiedonhallinta ja tiedolla johtaminen

- Hyvinvointialueen peruspalveluissa käytössä 38 asiakas- tai potilastietojärjestelmää, erikoissairaanhoidolla sekä sosiaalihuollon erityispalveluilla omat järjestelmänsä
- Alueella järjestelmien yhdenmukaistaminen eteni
- Sairaanhoidopiirit mukana UNA-yhteistyössä
- Keskusteluissa ollut esillä myös yhteistyöaluetasoinen tietojärjestelmien uudistaminen tai yhtenäistäminen
- Tietojohtamisen taso vaihteli järjestäjittäin merkittävästi ja yhteistyö oli vähäistä
- Tietojohtamisen valmisteluissa keskityttiin kokonaisarkkitehtuurin valmisteluun
- Tietojohtamisen perusedellytyksien täyttäminen edellyttää alueelta vielä merkittäviä panostuksia ennen hyvinvointialueen käynnistymistä

Keskusteluun: Hankesuunnitelmassa keskeisimmät riskit liittyvät omien ja toimittajien resurssien sekä rahoituksen riittävyyteen. Miten riskien realisoituminen mahdollisesti vaikuttaa alueen etenemissuunnitelmaan järjestelmien kanssa?

Hyvinvointialueiden sote-tiedonhallinnan tavoitteet

1. Sosiaali- ja terveyspalvelujen järjestämisvastuun siirtymisen yhteydessä hyvinvointialue kiinnittää erityistä huomiota kriittisten palveluiden jatkuvuuteen ja digitaaliseen turvallisuuteen. Tämä sisältää myös ulkoisten toimittajien ja toimitusketjujen hallinnan.

2. Osana perustamista hyvinvointialueelle syntyy riskienhallintasuunnitelma, jossa kuvataan rakenteet ja toimenpiteet riittävän digitaalisen turvallisuuden saavuttamiseksi.

Näitä tehtäviä voidaan toteuttaa yhteistyössä YTA-alueella sekä muiden alueiden kanssa.

Pelastustoimen tiedonhallinnan kansalliset tavoitteet

- Pelastustoimen tietojenkäsittely-ympäristö tulee perustumaan hallinnon turvallisuusverkkoon
- Pelastustoimella kehitteillä kansallisia tietojärjestelmä- ja tiedonhallintakokonaisuuksia
- Pelastustoimen ICT-järjestelmien yhteentoimivuus alueen muiden ICT-järjestelmien kanssa
- Toiminnan edellyttämien turvallisuusvaateiden huomiointi

SOTE

Rinnakkaisosio

**Hyvinvointialue-
neuvottelut**

THL:n asiantuntija-arvio: yleistä

- Pinta-alaltaan maan suurimman hyvinvointialueen väestö vähenee ja ikääntyy
- Ikääntyneiden osuus väestöstä hieman maan keskiarvoa suurempi
- Väestön terveys ja hyvinvointi useilla mittareilla jonkin verran keskimääräistä heikompaa
- Sosiaali- ja terveystalvelujen järjestämisen rakenne on poikkeuksellisen hajanainen – alueella on kaksi sairaanhoitopiiriä ja paljon sote-palvelut itse järjestäviä kuntia
- Pitkien etäisyyksien takia STM:n poikkeuslupia useilla järjestäjillä
- Sote-ammattilaisten rekrytointitilanne vaikea esim. sosiaalityöntekijöiden ja psykologien osalta – terveyskeskusten lääkäritilanne melko hyvä
- Saamenkielisissä ja kulttuurinmukaisissa palveluissa paljon saatavuushaasteita

Digitaalisten palvelujen kehittäminen

- Omaolo-palvelujen käyttöönottoa suunniteltiin
- Virtu.fi –palvelun kehittäminen perustunut alueelliseen yhteistyöhön
- Virtu.fi mahdollistaa sähköisen ajanvarauksen, kuvapuhelinpalvelun, tietoturvallisen viestinnän, lomakkeiden lähettämisen sekä ammattilaisille eKollega –palvelun
- Virtu.fi –palvelujen kokonaisuutta kehitettiin edelleen
- Meri-Lapin alueella käytössä digiklinikka Mehiläinen Länsi-Pohja Oy:n palveluna. Perinteisistä käynneistä 70 % korvautui digiklinikakäynnillä
- Sähköinen asiointi alueella maan 5. suurinta, myös ikääntyneet suuri käyttäjäryhmä
- Perinteinen käynti korvautui sähköisellä asioinnilla keskimääräistä selkeästi useammin
- Sähköisiä palveluja ei toistaiseksi ole saatavana saamen kielillä

Painopiste 1: Saamenkielisten ja kulttuurinmukaisten sote-palvelujen saatavuus ja osaamisen tarpeet

- Riittämätön tietopohja – systemaattista kansallista tai alueellista tiedonkeruuta ei ole
- Palvelujen saatavuudessa merkittäviä puutteita
- Ongelma kulminoituu saamenkielisten sote-ammattilaisten ja sote-materiaalien puutteeseen
- Koulutusjärjestelmä huomioi heikosti tarpeet
- Saavutettavuus heikko myös puutteellisen tiedotuksen takia
- Kehittämissuunnitelmat tähän asti pitkälti tuloksettomia
- Useita kehittämistoimia menossa - myös saamelaisalueen kunnat lisäämässä yhteistyötä ja jakamassa osaamista keskenään

Painopiste 2: Nuorten mielenterveys-, päihde- ja lastensuojelupalvelujen riittävyys ja palvelujen yhteensovittaminen

- Nuorten pahoinvointi lisääntynyt Lapissa
- Eriyistason mielenterveyspalveluja käytetään keskimääräistä enemmän
- Tästä huolimatta nuorisopsykiatrian saatavuudessa puutteita
- Nuoria ohjautuu lastensuojeluun, josta puuttuu mielenterveys- ja päihdeosaaminen
- Alueen hajanainen palvelurakenne ja puuttuvat hoitopolut pahentavat ongelmaa
- Useita kehittämistoimia menossa palvelujen yhteensovittamisen vahvistamiseksi

Mahdolliset jatkotoimet ja seuranta

Pelastustoimi

Rinnakkaisosio

**Hyvinvointialue-
neuvottelut**

Esityslista

- 1) Kokouksen avaus
- 2) Osallistujien toteaminen
- 3) Pelastustoimen palvelutason arviointi
 - tunnistetaan palvelutasovajeet
 - sovitaan jatkotoimista ja seurannasta
 - talouden kehitys, vuoden 2022 taloustilanne
- 4) Hyvinvointialueuudistuksen toimeenpanon tilanne
- 5) Muut asiat
- 6) Kokouksen päätös

Pelastustoimen palvelutason arviointi

- Pelastustoimen palvelutason tulee vastata paikallisia tarpeita ja onnettomuusuhkia. Palvelutasoa määritettäessä on otettava huomioon myös toiminta poikkeusoloissa.
- Vuonna 2020 toimintavalmiusaikojen vähimmäistavoitteet eivät ole täyttyneet kaikilta osin.
 - Pelastustoiminnan toimintavalmiusajan osalta palvelutasossa on puutteita Rovaniemen Rantavitikan ja Nivavaaran sekä Tornion Suensaaren ja Röyttän teollisuusalueen riskiruuduissa.
- Palotarkastukset eivät ole toteutuneet valvontasuunnitelman mukaisesti. Resurssit palvelutasopäätökseen nähden alimitoitettut.
- Osassa pelastustoimea sekä varautumista ja väestönsuojelua koskevissa suunnitelmista on puutteita.

Pelastustoiminnan toimintavalmiusaikojen toteutuminen v. 2020

- Ensimmäisen yksikön toimintavalmiusaikojen vähimmäistavoitteet eivät ole täyttyneet kaikilta osin.
 - I-luokka: vähimmäistavoitteita ei saavutettu kahdessa riskiruudussa
→ 33 % kaikista I luokan ruudusta, joissa ollut tehtäviä
 - II-luokka: vähimmäistavoitteita ei saavutettu 12 ruudussa
→ 12 % kaikista II luokan ruudusta, joissa ollut tehtäviä
- Pelastustoiminnan toimintavalmiusaikojen vähimmäistavoitteita ei saavutettu I luokassa (2 riskiruutua, 33 %) ja II luokassa (14 riskiruutua, 18 %).
- Tavoittamispuutteiden korjaamisen toimet:
 - Rovaniemen Rantavitikan ”ongelmaruudun” tavoitettavuus parantuu, kun Rovaniemen pelastusasema valmistuu Lampelan teollisuusalueelle.
 - Rovaniemen Nivavaaran ”ongelmaruudun” tavoitettavuutta voidaan parantaa vastesuunnittelun avulla.
 - Röyttän teollisuusalueen ”ongelmaruudun” osalta Pronto -järjestelmään ei kirjaudu Outkumpu Oy:n tehtaan oman, hyvin koulutetun ja varustetun suojeluorganisaation (teollisuuspalokunta) toiminta onnettomuustilanteissa.

Pelastustoimen turvallisuustoiminta

Valvontatoiminta

- Lapin pelastuslaitoksella on huomattavia puutteita valvontasuunnitelmansa mukaisen valvonnan toteuttamisessa kaikissa A1-A6 -luokan kohteissa. Tämä johtuu aluehallintoviraston arvion mukaan siitä, että kuntien resursointi Lapin pelastuslaitokselle on palvelutasopäätökseen nähden alimitoitettu.

Turvallisuusviestintä

- Koronaepidemian takia kuntien alimitoitettu resursointi ei ole noussut esille turvallisuusviestinnän osalta. Kokoontumista vaativalle koulutus- ja valistustyölle ei ole ollut edellytyksiä. Sähköisessä viestinnässä on tehty yhteistyötä pelastustoiminnan kanssa.

Asiantuntijapalvelut

- Resurssivajeen takia asiantuntijapalvelujen saatavuus on rajattu ja kohdistettu.

Pelastustoimen valvontatyön toteutuminen

- Vuodelle 2020 suunnitelluista yleisistä palotarkastuksista on toteutunut 55 %.
- Lapin pelastuslaitoksen organisaatiouudistuksessa 1.5.2021 ja hyväksytyssä talousarviossa 29.11.2021 on huomioitu valvonnan henkilöresurssitarpeet.
- Vuonna 2021 valvontaresurssia on vahvistettu uuden organisaation mukaisesti kolmella palotarkastajan viralla ja vuonna 2022 sitä vahvistetaan edelleen viidellä palotarkastajan viralla.
- Valvontaresurssin huomattava uudistuminen edellyttää vahvaa sisäistä koulutusta vuonna 2022.
- Valvontasuunnitelman mukaiseen palotarkastustasoon tullaan pääsemään määräaikaissä palotarkastuksissa vuonna 2023 ja tähän asti toimintaa ohjaa riskiperusteisuus.
- Turvallisuusviestinnän ja asiantuntijapalvelujen kehittyminen vuosina 2022-2025 mahdollistaa palotarkastajille mielekkään ja monipuolisen tehtäväkuvan tukien työnhyvinvointia.

Pelastustoimen suunnitelmien tilanne

- Seuraavat Lapin pelastuslaitoksen suunnitelmat puuttuvat tai ovat keskeneräisiä:
 - 1.1 Pelastustoiminnassa tarvittavat voimavarat ja niiden kehittäminen
 - 1.9 Alueellista vastuuta ja toimivaltaa koskevat poikkeukset
 - 2.5 Toimintaohje pelastustoiminnan poikkeusolojen toimintavalmiuksien käytöstä sekä muista normaaliolojen toiminnasta poikkeavista toimintamalleista ja voimavaroista
 - 3.5. Yhteistyötä koskevat sopimukset
- Alueen pelastustoimen riskianalyysi on laadittu 10.12.2021.
 - Lapin alueellinen riskiarvio 2021 Lappi on päivitetty 14.6.2021
 - Pelastustoimen uhat on lisäksi tarkasteltu paloasemaryhmittäin huomioiden pelastuslaitoksen resurssit → organisaation päivitys 2021 -2022
 - Tarkastelujen pohjalta on laadittu kehittämissuunnitelma vuosille 2022 -2023

Pelastustoimen varautumisen ja väestönsuojelua koskevien suunnitelmien tilanne

- Lapin pelastuslaitos on kouluttanut ja varannut VSS-johto- ja erityishenkilöstöä sekä muuta henkilöstöä VSS-tehtäviin ja huolehtinut VSS-johtamis-, valvonta- ja hälytysjärjestelmistä talousarvion puitteissa. Viimeiset henkilövaraukset (VAP) on tehty vuonna 2020.
 - Seuraavat suunnitelmat / selvitykset ovat joko puutteellisia tai ne puuttuvat:
 - Väestönsuojelutehtävien edellyttämä sodan ajan uhkien ja niiden vaikutusten arviointi
 - Tarvittavan VSS materiaalin ja kalustoresurssin suunnittelu väestönsuojelutilanteisiin
 - Varautuminen valmiuslaissa tarkoitettuun väestön siirtämiseen
 - Väestönsuojelutehtävien edellyttämän toiminnan ja suunnitelmien yhteensovittaminen pelastuslain 65 §:n mukaisesti
→ Puutteet korjataan 31.3.2022 mennessä

Lapin pelastustoimen toimintaympäristö 2021

- Vastuualue Suomen suurin (1/3 pinta-alasta)
- Asukas pohja 176 495 (2021), eli 12 suurin pelastuslaitoksista
- Hälytystehtäviä n. 4500 normaalivuonna (vuosi 2021 koronan vaikutuksesta johtuen n. 4100), eniten Suomessa suhteutettuna asukas pohjaan
- Henkilöstömäärä n. 154, pienimpiä pelastuslaitoksista (v. 2021)
- Yli 50% tehtävistä hoidetaan sopimuspalokuntien voimin Suuret riskit (20 UPS-kohdetta ja 5 lentokenttää, raskasta teollisuutta, kaivoksia, satama ja vilkas matkailu (vakavissa henkilövahingoissa Suomen kärki per 100.000 asukasta)
- Lapin lentokentille saapui vuonna 2019 yhteensä 1.356.346 matkustajaa yhteensä 6.536 kaupallisella lennolla (ennuste 2021-2022 +6%)
- Keskimääräinen paloasemaväli Lapissa on noin 80-100 km
- Pitkät etäisyydet ja viiveet tukiyksiköillä lisäävät vahinkoja (omaisuusvahingoissa Suomen kärki per tulipalo)

Pelastustoimen käyttötalouden kustannusten kehitys Lapin pelastustoimen osalta

- Aluepelastuslaitoksen käyttötalouden kustannusten nousu on ollut vuosina 2004-2019 melko tarkkaan inflaation suuruinen.
- Aluepelastuslaitoksen vuokratkustannukset kunnille ovat nousseet samalla tarkastelujaksolla 408,38% eli noin 2M€, mistä syystä pelastuslaitoksen käyttötalouteen käytettävissä oleva rahoitus on vähentynyt saman verran.
- Samalla tarkastelujaksolla pelastuslaitoksen tehtävämäärä on kasvanut noin 1000 tehtävällä.
- Vuodelle 2021 pelastuslaitoksen käyttötalouteen osoitettiin 500.000 euroa korotus ja vuodelle 2022 1,5 M€ korotus, joka kuitenkin kohdentuu varallaolon poistumisen edellyttämiin rekrytointeihin ja valvontaresurssin saattamiseen palvelutasopäätöksen mukaiseksi.
- Pitkään kertynyt investointivaje, yhteiset ICT-kustannukset ym. rasittavat käyttötaloutta huomattavasti jo vuonna 2022, mikä kustannusnousu on karsittava palvelutasosta.

Lapin pelastustoimen käyttötalous 2021

Määrärahajakauma 2021:

Henkilöstökulut 63%

- Ammatti- ja sopimushenkilöstö

Muut toimintakulut 16 %

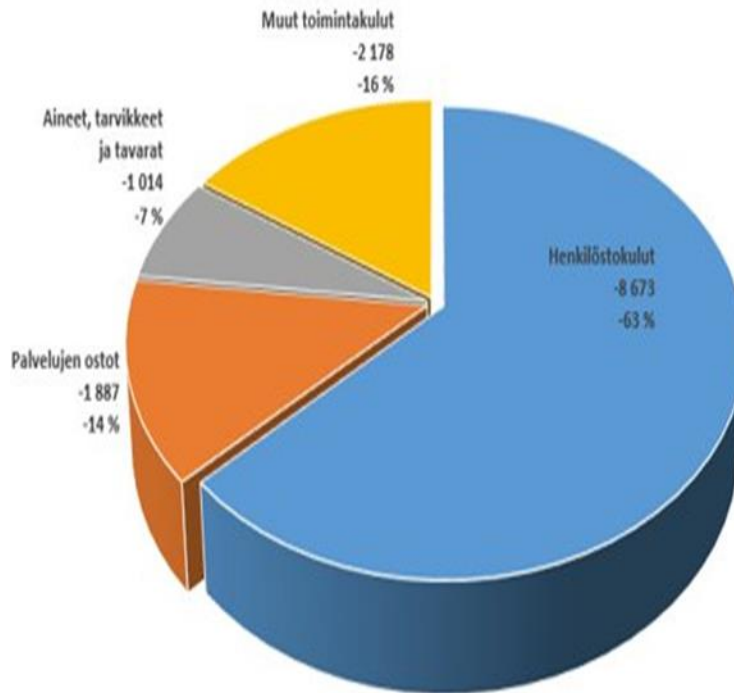
- Vuokrat

Palvelujen ostot 14%

- ICT-kulut, Virve, Tuve, Merlot
- Työterveydenhuolto
- Palokuntakorvaukset
- Siivous + kiinteistönhuolto
- Kaluston korjauskulut
- Vakuutukset

Aineet, tarvikkeet, tavarat 7%

- Poltto- ja voiteluaineet
- Varaosat
- Pienkalustohankinnat
- Vaatteisto ja suojavälineet



Lapin pelastustoimen investointivaje

- TA2022 mukainen raskaan kaluston investointivaje 5,5 M€
 - ✓ Palvelutasopäätöksen mukaisen poistoiän (25 v.) ylittäneitä raskaita ajoneuvoja on 23 kpl (17 sammutusautoa, 5 säiliöautoa ja 1 nostolava-auto)
 - ✓ Vakavia vanhentumisesta johtuvia puutteita myös muussa kalustossa, erityisesti maastopelastuskalustossa vetoautoineen, hyppytyynyissä, väestöhälyttimissä ja leikkureissa ym.
- TA2022 mukainen kuntien investointiraha perussopimuksen mukainen 3,5 euroa per asukas
 - ✓ 3,5 euroa per asukas on ilmeisesti valtakunnallisesti pienin investointiraha per pelastuslaitos
- TA2022 mukaisesti vuosilta 2005-2021 kertynyt ylijäämä (tällä hetkellä 419.977 euroa) puretaan taseesta raskaan kaluston investointeihin
- Paloasemaverkostossa merkittävää investointivelkaa, jonka purkaminen johtaa 2023 alusta lukien vuokramenojen huomattavaan kasvuun.

Toimeenpanoon liittyvät ajankohtaiset

- Keskustelua hyvinvointialueuudistuksen ajankohtaisista asioista, alueen pelastustoimen nostojen mukaisesti.