

**Etelä-Pohjanmaa
ohjausneuvottelu 3.11.2020**

Sote valmistelun alueellinen tilanne

Esko Lehtimäki poliittisen ohjausryhmän pj

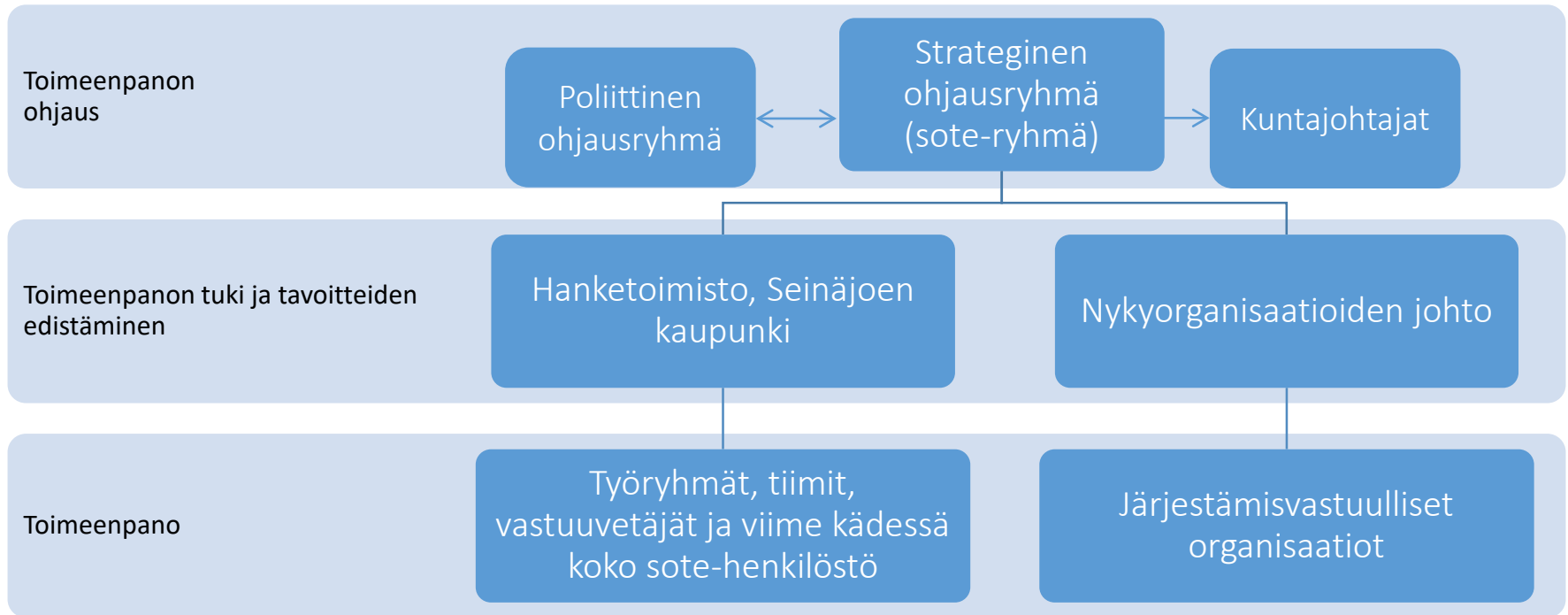
3.1 Kooste alueen nykytilasta sekä alueellisen valmistelun ja yhteistyön tilanteesta

Sosiaali- ja terveystoiminnan johtaja Harri Jokiranta (päivät 4-8)

Hankejohtaja Päivi Leikkola (päivä 9)

- Alueellinen SOTE -valmistelu jatkuu
 - Valtionavustus-hankkeet
 - Kuntien ja kuntayhtymien kehittämistoiminnot
- Covidin varjossa
 - Terveyden yhteistyö ja –vastuu tiivistynyt
 - Kuntien ja kuntayhtymien toimintaedellytykset nyt / huomenna
 - Tulevan hyvinvointialueen talousraami ja toiminta
- Taustamuistio tiivistää
 - Palvelutarpeet, palvelujen käytön ja haasteet
- Väestörakenteen ilmiöt
 - Aluerakenne ja ikääntyminen – fragmentoitumista, tiivistymistä
 - PELA kytkentä Etelä-Pohjanmaalla

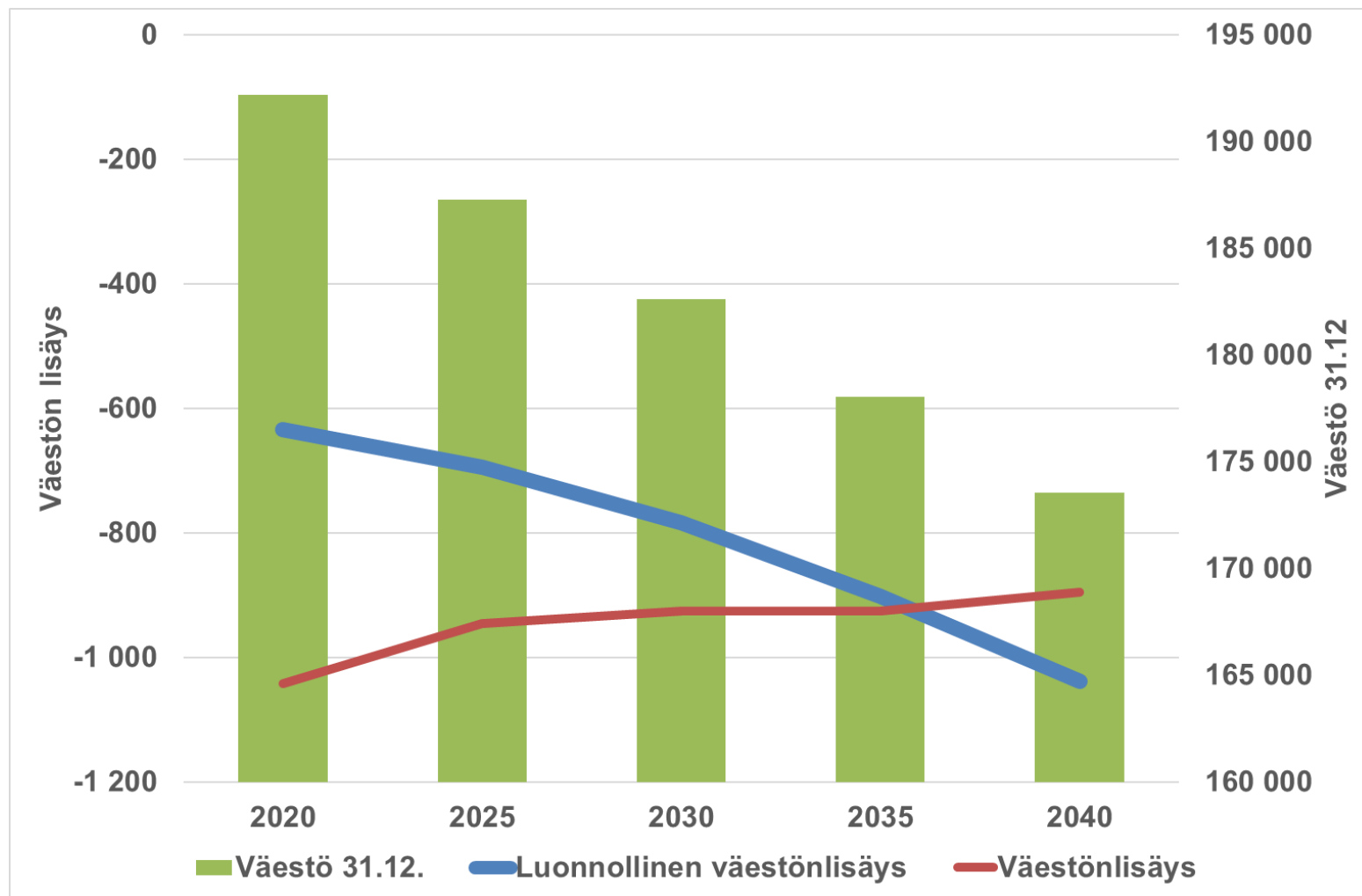
Valtionavustushankkeiden toimeenpanon ohjausrakenne

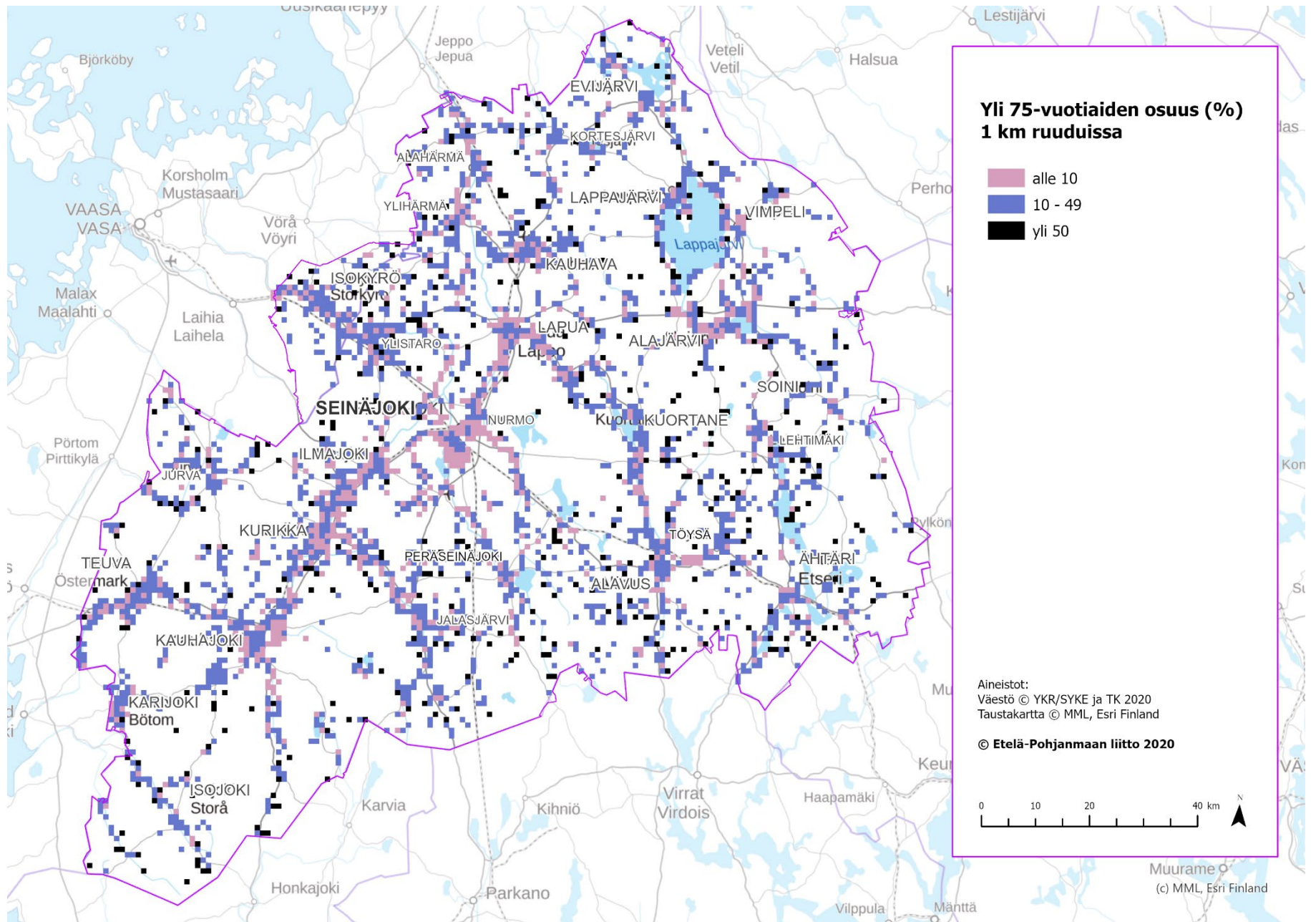


Hanketoimisto tukee ja vie eteenpäin toimeenpanoa.

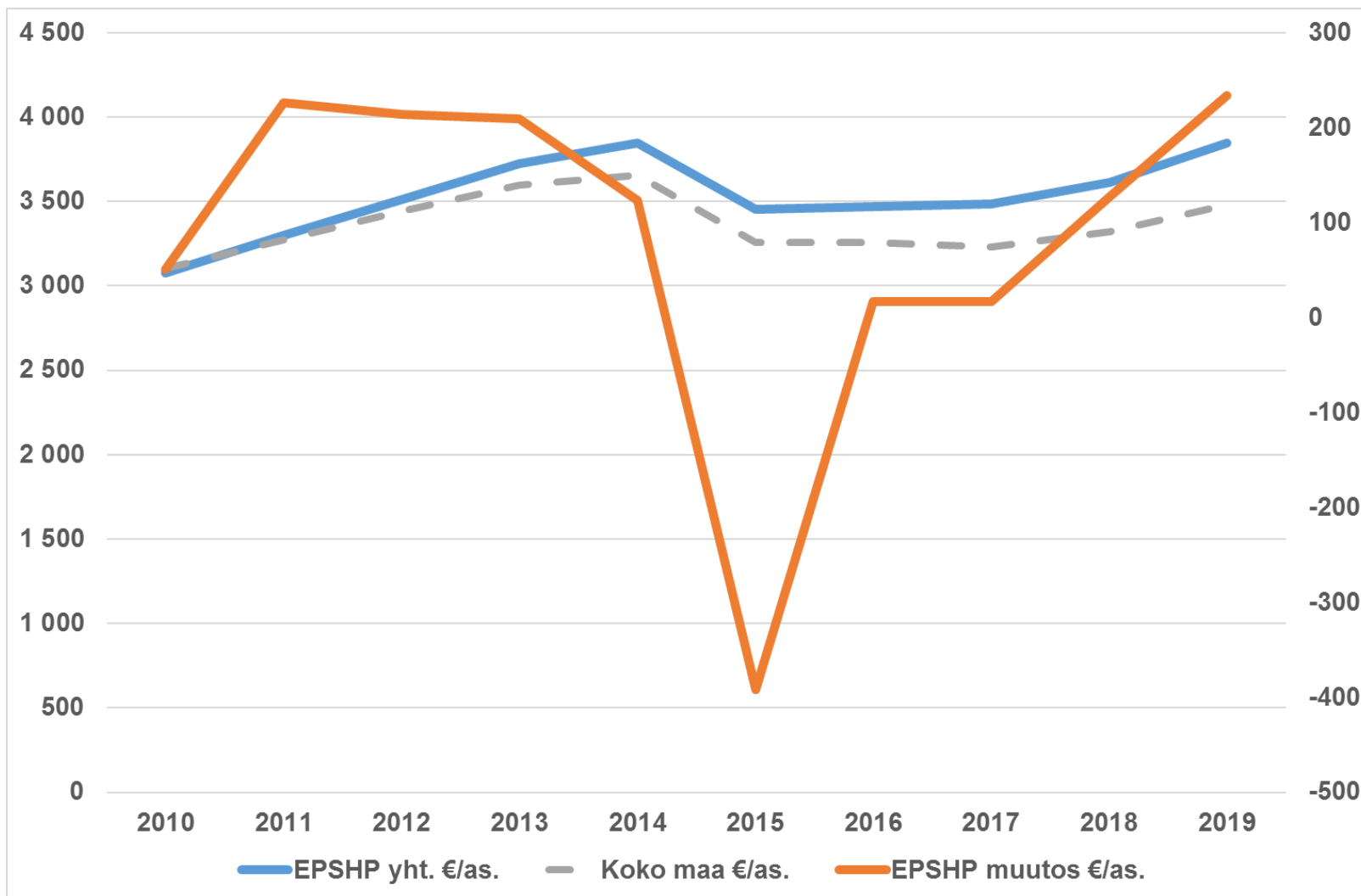
Nykyjohdon tehtävä on tukea muutosta, tavoitteiden saavuttamista ja mahdollistamista ja vastaa toimeenpanosta organisaatiossa.

Väestömuutos





SOTE nettomenot Etelä-Pohjanmaa



Rakennusinvestoinnit

Vuonna 2021

Sote-keskus investointeja käynnistyy: Kauhavan hyvinvointikeskus Oy rakentaminen (uudisrakennus, noin 18 milj.). Alavuden Sote-keskus (suunnitelmavuosi 2022-, arviolta 15-20 milj.) ja Kurikan Sote-keskus (uudisrakennus ja peruskorjausta, noin 9,6 milj.) käyttöönotto 2023-2024

Useita terveyskeskusten vuodeosastojen saneerauksia (Alavus, Lapua yhteensä noin 2,1 milj.), sekä akuutti- ja kuntoutusyksikön rakentamista Ilmajoella (uudisrakennus, noin 4,9 milj.)

Ikäihmisten palveluasuntoja (Ilmajoki, uudisrakennus, noin 1,5 milj.)

Kauhajoen Sanssinkodin ja hammashoitolan - kokonaisuus (uudisrakennus ja perusparannusta, arviolta 9 milj.)

Vanamon ja Kärjen asumisyksiköiden muutostöitä/Eskoo sosiaalipalveluiden kuntayhtymä (perusparannusta 0,3 milj.)

Perhekeskuksia: Perhekeskus Aallokko (Seinäjoki, uudisrakennus, käyttöönotto 2022, noin 20 milj.) ja Kurikka uudisrakennus, noin 2,45 milj.)

Uusi psykiatrinen sairaala M-talo/ Etelä-Pohjanmaan sairaanhoitopiiri (uudisrakennus, valmistuminen 8/2021, noin 63 milj.)

Keskussairaalan B-osan uudisrakennus/ Etelä-Pohjanmaan sairaanhoitopiiri (valmistuminen 12/2022, noin 21 milj.)

Perhetalo (suunnittelussa) / Etelä-Pohjanmaan sairaanhoitopiiri (valmistuminen 1/2025, noin 14,5 milj.)

D-osan peruskorjaus/ Etelä-Pohjanmaan sairaanhoitopiiri (valmistuminen 7/2021, noin 5,2 milj.)

3.2 Pelastustoimen tilanne

Pelastusjohtaja Harri Setälä

3.3 Sote: palvelujen tarve, saatavuus ja laatu sekä sote-tiedonhallinta ja digitalisaatio

Hankepäällikkö Tytti Luoto (dia 13)

Hankejohtaja Päivi Leikkola (dia 14)

Palvelujen tarve:

- Alueella on 9 eri sote-organisaatiota, puuttuu yhtenäinen kokonaisrakenne.
- Organisaatiot toimivat erillään ja organisaatiokohtaisia eroavaisuuksia palveluihin
- Ketteryys palveluiden muuttamiseen väestön palvelutarpeiden ja tarvittavien resurssien mukaan on haasteellista
- Yhteistyö on hyvää, tiivistä ja tavoitteellista.
- Alueella on suuria eroja väestön palvelutarpeiden osalta, jolloin palveluiden tuottamiseen muodostuu vajetta.

Palveluiden saatavuus ja laatu:

- Päihde- ja mielenterveyspalvelujen järjestämisessä ei ole alueen kattavaa ratkaisua.
- Mielenterveyspalvelujen laatu ja saatavuus on epätasaista. Perustason palveluita on niukasti saatavilla.
- Perusterveydenhuollossa ollaan siirtymässä kiirevastaanotosta normaaliin vastaanotto toimintaan.
- Vuodeosastohoitopäivien määrä on edelleen korkea. Alueellista vaihtelua esiintyy.
- Ammattilaisten uusi työjako, hoitosuunnitelma ja omahoitajajärjestelmä ovat parantaneet asiakkaan hoidon jatkuvuutta.
- Säännöllisen kotihoidon piirissä asiakkaita, joista vain harva tarvitsee paljon palveluita.
- Lasten ja nuorten psykologiresurssit ovat maan pienimpiä. Matalan kynnyksen palvelujen saatavuudessa on eroavaisuuksia.

Etelä-Pohjanmaan alueella on **yhteinen potilastietojärjestelmä** LC. Tiedot erotettu rekisterinpitäjittäin ja omiin rekistereihinsä.

Sosiaalihuollon tiedonhallinnan osalta **edistetään yhtenäisen asiakastietojärjestelmän käyttöönottoa**. Lähivuosina Etelä-Pohjanmaan sosiaalihuollon asiakastietojärjestelmiä on kaksi, joista tiedot arkistoidaan Kanta-arkistoon.

Keskeisten tietojärjestelmien osalta **konsolidointitarpeita edelleen on**,

Etelä-Pohjanmaan **alue on mukana UNA-hankkeen asiakas- ja potilastietojärjestelmien uudistamishankkeessa sekä tuotannonohjaushankkeessa**. Tavoitteena on valmistella hankintakokonaisuutta ja hallintamallia, yhtenäisyyttä sekä selkiyttää hankintakonsortioita ja -polkuja vuoden 2021 alkuun mennessä.

Tiedolla johtamisen ja tiedon toisiokäytön näkökulmasta **alueella on käytössä yhteinen tietovarasto, jossa rekisterinpitäjien tiedot omissa instansseissaan**. Tietopohjan laajentamisen avulla ja järjestelmäpalvelujen kehittämisen/hankinnan avulla voidaan alueellista tietojohtamista edistää. Myös **alueellinen data-allas otetaan käyttöön vaiheittain**. **Keskeisiä kehitystarpeita on runsaasti myös sote-organisaatiossa**. Alueellinen tiedolla johtamisen suunnitelma on työn alla. Toivo-hanke yhteistyö on käynnistynyt.

Sähköisiä asiointipalveluja on käytössä, ja yhteistyössä edistetään uusien yhtenäisten ratkaisujen käyttöönottoa. Sähköisten palvelujen nykytilaa on kartoitettu kansallisen sähköisen KA:n pohjalta. Tavoitteena on kehittää alueellisesti sähköisten palvelujen kokonaisuutta tukemaan palveluprosessien toteuttamista. Alue on mukana kansallisessa suunnittelussa. **Yhteistyötä ERVA-tason kanssa on huomioitu**.

3.4 Korona vaikutukset ja kokemukset

Hankejohtaja Päivi Leikkola

Keväällä koronapandemian johdosta **syntyi hoitovaje**, jota on kohtuullisesti saatu purettua kuluneen kesän ja alkusyksyn aikana.

Syyskuun lopulla Etelä-Pohjanmaa siirtyi kiihtymisvaiheeseen. **Sairaalan ja perusterveydenhuollon toiminta on kyetty pitämään lähes täysimittaisena**. Koronaan sairastuneet ovat nuorempaa ikäryhmää ja siksi sairaalahoidon tarve ja kuolleisuus ovat pysyneet matalina. Henkilöstöä on sijoitettu muista työpisteistä koronatestaukseen ja tartunnanjäljitykseen.

Koronapandemian kanssa tullaan elämään toistaiseksi. Vaikutusten mittaluokka riippuu pandemian kestosta. Tämä tarkoittaa **Etelä-Pohjanmaan sosiaali- ja terveydenhuollon osalta koronavalmiuden ylläpitämistä**.

Erikoissairaanhoidon yhteispäivystyksessä toimii erillinen hengitystieinfektio-oireisten hoitoryhmä ja jokaisella yhteistoiminta-alueella toimii muusta kiirevastaanottotoiminnasta omaksi tilakseen erotettu oma hengitystieinfektio-poliklinikka.

Koronapandemian suhteen **noudatetaan ns hybridistrategiaa**. Koronatestit tehdään omassa kliinisen mikrobiologian laboratoriossa. Oman testauskapasiteetin ylittyessä näytteitä on lähetetty alihankintaan.

Pitkäaikaissairailla vastaanottoaikojen peruminen tai siirtäminen ja toisaalta omaehtoinen vastaanottoaikojen välttäminen on voinut viivästyttää heidän asianmukaisen hoitonsa aloittamista ja pahentaa siten heidän sairautensa ennustetta. **Koronakriisin sosiaaliset vaikutukset** muotoutuvat useiden eri tekijöiden summana ja voivat olla erilaisia esimerkiksi eri sukupuolten välillä, ikäryhmittäin, koulutustasosta ja sosioekonomisesta asemasta riippuen. **Poikkeustilanteen pitkäaikaisia vaikutuksia ei voida täysimääräisesti vielä arvioida**.

Erityisenä huomiona erityishuoltopiirien osalta Eskoon sosiaalipalvelujen kuntayhtymä: Koronalla on ollut myös siellä vaikutusta. Tämän hetken linjausten osalta huomiona nostetaan esille se, että Eskoo ei ole kansallisen korona tuen piirissä.

Muut mahdolliset kysymykset

- Etelä-Pohjanmaan sairaanhoitopiirin alueella yhdessä julkisten Sote- organisaatioiden kanssa keskeisinä kehitysinvestointeina seuraavien vuosien aikana ovat mm. digitalisaation avulla tuotettavien keinoäly- ja robotiikka –sovellutusten kehittäminen, johtamisen ja päätöksenteon tukeminen toimintalähtöisillä ja reaaliaikaisilla tiedolla johtamisen ratkaisuilla, Tuotannonohjaukseen liittyvän tietojärjestelmän hankinta sekä modulaariseen arkkitehtuuriin perustuvan potilas- ja asiakastietojärjestelmäkokonaisuuden hankintaprosessin toteuttaminen.
- Etelä-Pohjanmaan alueella on toteutettu mm. alueellinen sähköinen asiointipalvelualusta, jonka kautta alueen asukkaat pystyvät yhdessä ammattilaisten kanssa toimimaan esim. etäkonsultaatioiden ja ajanvarausten sekä turvallisen viestinvälityksen osalta. Olemme yhteistyössä eri toimijoiden kanssa toteuttaneet edellä mainittuja palveluja ja huomioineet kansalliset linjaukset ja suunnitelmat alueen palvelujen suunnittelussa ja toteutuksessa.
- Haasteena on usean sote-organisaation kokonaisuus. Yhteisten ratkaisujen muodostaminen moniorganisaatio ympäristössä järjestelmien osalta on haastavaa ja tuottaa lisäkustannuksia.
- Sosiaali- ja terveydenhuollon palveluintegraatiota sekä integraatiota sosiaali- ja terveydenhuollon muiden palveluiden välillä edistetään osin mm. perhekeskuskehittämisessä, työikäisten palveluissa.

4. Alueen keskeiset palveluhaasteet ja valtakunnalliset painopisteet

Hankepäällikkö Tytti Luoto

Alueelliset

Ikääntyneiden palvelujen saatavuus suhteessa palvelutarpeisiin sekä kotona asumista tukevien palvelujen kehittämistoimet:

- Ikäihmisten päivystyspalvelu – hanke (Seinäjoki, EpsHP)
- Kotihoidon asiakkaille lääkäripalvelut mm. etälääkäripalvelujen kehittäminen, tilannekeskus (sote-tike)
- Kotisairaaloiminnan edelleen kehittäminen: yhdenmukaistamiseen panostaminen
- Palliatiivisen hoidon kokonaisuuden kehittäminen edennyt hyvin. Hoitosuunnitelmat tarvitsevat nyt erityisesti sekä erikoissairaanhoidossa että perusterveydenhuollossa kehittämistä
- Ikäihmisten palvelukokonaisuus ja palveluketjut on otettu käyttöön, asiakasohjausyksikkö toiminnassa (I&O)
- Gerontologinen sosiaalityö
- Kotikuntoutustiimi – toimintamalli

Erikoissairaanhoidon palvelujen saatavuus: Päivystyksen toimivuus ja toimenpiteet lääkäriresursoinnin vahvistamiseksi

- Moniammatillinen tiimi, erilaiset hoitaja-lääkäri – tiimit
- Kiirevastaanottojen toiminnan sisällöllinen yhtenäinen määrittäminen
- Päivystyksen, alueen kiirevastaanottojen ja ensihoidon yhteistyön kehittäminen
- Ikäihmisten prosessi yhteispäivystyksen sisällä ml. kotiutuminen
- Muistipotilaan palveluketju

Kansalliset

Perustason mielenterveyspalvelujen saatavuus ja laatu:

- Arkkitehtuuri ja alueellinen yhtenäistäminen sekä palveluiden lisääminen
- Matalan kynnyksen palveluiden kasvattaminen yhdessä järjestöjen kanssa
- Kaiken ikäisten kotipalvelu ja asumisen tuki
- Asumispalvelujen monimuotoistaminen

lääkäiden henkilöiden palvelujen ja terveystieteiden integraatio:

- Hoito- ja palvelusuunnitelmien hyödyntämisen lisääminen
- Kattavat kotona käytettävät palvelut
- Tilannekeskus sote-tike, kotihoidon asiakkaille lääkäripalvelut

5. Sote-uudistuksen valmistelua tukevat valtionavustushankkeet

Hankepäällikkö Tytti Luoto (diat 21-22)

Hankejohtaja Päivi Leikkola (diat 23-25)

Etelä-Pohjanmaan Sote –keskus 2020-2022

Sote-keskushankkeen kehittämiskokonaisuudet 2020-2022

Kehittämiskokonaisuus

- Sote-keskus käynnistynyt 1.9.2020 (5 htv)
- Työkykyhanke TOIMEKSI, rekryt käynnissä (4-5 htv, Eskoo)
- Alueelta hankitaan osaaminen, mm. ikä, lapset, ennaltaehkäisy
- Monni –hanke yhteistyö, sosiaalialan osaamiskeskus
- Kansakoulu III yhteistyö, sosiaalialan osaamiskeskus
- YEE –hanke , LS jälkihuolto
- TOP –tuki oikeasta paikasta LS

Kiireettömään hoitoon ja palveluun pääsee 7 vrk, hoidon ja palvelun jatkuvuus on turvattu.

Kotona asuminen on turvattu.

Lasten, nuorten ja perheiden palvelut ovat yhtenäiset ja riittävät LAPE.

Ennaltaehkäisevät palvelut ovat yhtenäisiä, systemaattisia ja kattavia.

Johtaminen on strategista ja perustuu tiedolla johtamiseen alueen toimintaympäristössä.

Alueella on riittävä, osaava ja ammatti-taitoinen henkilöstö.

- 35 erilaista kehittämiskokonaisuutta – 18 on nytkähtänyt liikkeelle
- 16 yhteistä kehittämiskohdetta sote-rakenneuudistushankkeen kanssa, **sähköiset ja digitaaliset palvelut alueelle**

6-12/2020

2021

2022

2023

TIEDOLLA JOHTAINEN

Tiedolla johtamisen hallintamallin portaittainen käyttöönotto

SOTE:n brändi- ja markkinointisuunnitelmaa toteutetaan

TKIO ja käytäntötutkimus osana perustyötä

Osaamista kartoitetaan ja vahvistetaan

Yhtenäinen asiakaspalautejärjestelmä käytössä

Työnjaon ja työprosessien uudelleenmuotoilu ohjelmakaudella

Esimiesverkotot johtamisen tukena

Lasten ja nuorten hyvinvointisuunnitelma tehty

Maakunnan määrittelemiä palveluketjuja ja -kokonaisuuksia on otettu käyttöön

Sähköisiä palveluja on käytössä (ml. konsultaatio ja etävastaanotto)

Tilannekeskus on toiminnassa (mm. E-P:n apu kotona -malli)

Kiireettömään hoitoon ja palveluun pääsee 7 vrk

Lääkäripalveluiden toimintamalli on otettu käyttöön kotona asumisen tueksi

Kotiin vietäviä palveluita tarjotaan kaiken ikäisille

Sähköinen terveyskeskus on käytössä

Mielenterveysstrategia on käynnistetty

Sosiaalityön keinovalikoimaa on monipuolistettu

Kotisairaaloimintaa on laajennettu, ml. palliatiivinen ja saattohoito

Sähköinen perhekeskus on käytössä

Psykiatrisen sairaanhoitajan palveluita on opiskeluhuollossa

Palveluaikoja on laajennettu ilta- ja viikonloppuvastaanottoihin

Lasten ja nuorten psykososiaalisten menetelmien koulutukset ovat käynnissä

Moniammatillisia tiimejä on käynnistetty

Perhekeskus- ja kohtaamisaikatoiminta on vakiintunut

Asiakkaalle on osoitettu omatyöntekijä

Kotikuntoutuksen ja kuntoutuksen toimintamalli on käytössä

Suun sairauksien ennaltaehkäisevän työn lisääminen

Omaolo on käytössä

AVAIN-mittarin käyttöönotto monialaisessa asiakassuunnitelmassa käynnistyy, pilotointi 1

Elintapaohjauksen toimintamalli on luotu ja käyttöönotto alkaa

Asiakas- ja palveluohjauksen yhdenmukaistaminen

Asiakkuuksia segmentoidaan ja tunnistetaan (esim. Suuntima-työkalulla)

Hoidon ja palvelutarpeen arviointia on yhdenmukaistettu

Hankkeen valmistelu 1-3/2020

KOTONA ASUMINEN

PALVELUUN JA HOITON PAASY

Järjestämistehtävän ja ohjauksen vahvistaminen sekä toimintamallien yhtenäistäminen Etelä-Pohjanmaalla

Hankekokonaisuuden painopisteet ovat:

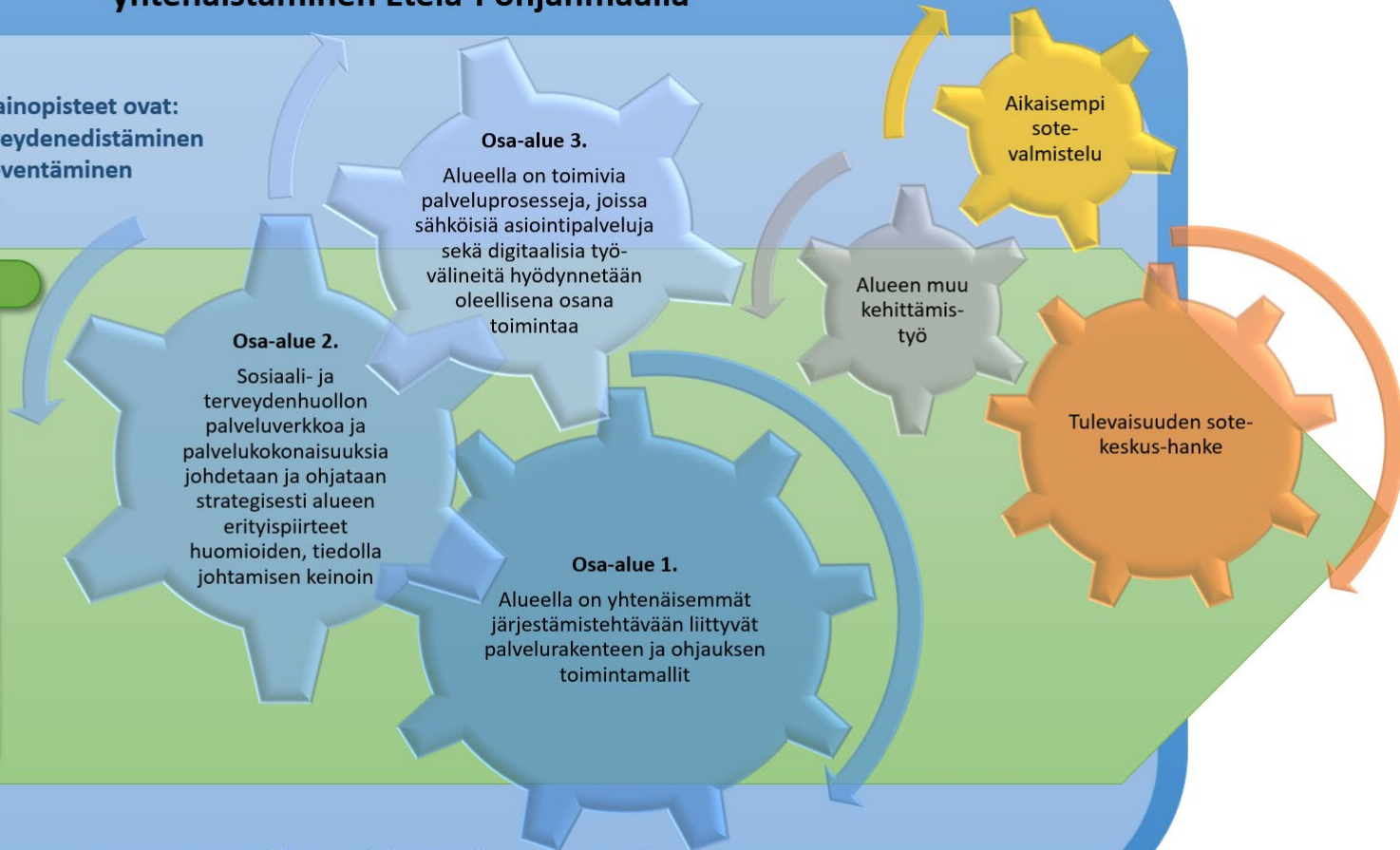
- Hyvinvoinnin ja terveydenedistäminen
- Palvelurakenteen keventäminen
- Tiedolla johtaminen

Asukkaille
yhdenvertaiset,
oikea-aikaiset ja
sujuvat palvelut

Osallisuus

Sote-organisaatiot,
kunnat, järjestöt,
yhdistykset ja muut
sidosryhmät

Kustannusvaikuttavuus



Kyvykkyys järjestää maakunnan palvelut

Valtion rahoittamien hankkeiden mahdollisuudet ratkaista osaa neuvotteluissa tunnistetuista haasteista sekä käydä läpi hankekokonaisuuksiin liittyvät, mahdollisesti huolta herättävät, strategisen tason huomiot:

- **Alueen sote-tietojohdamisen kehittämissuunnitelmaa valmistellaan**, noudatetaan tietojohdamisen arviointimallin viitekehystä. Alueen sote-johtajien käsittely ja hyväksyntä marraskuulla 2020. Tietojohdaminen on kytketty STM:n käynnistämään Toivo-ohjelmaan ja DigiFilandin Virta-hankkeeseen. Arvio tietojohdamisen kypsyystasosta toteutettu keväällä 2020.
- **Alueen sote-palveluiden taloudellista tarkastelua käynnistellään.**
- **HYTE- koordinaatorakenteen valmistelun käynnistäminen:** alueellinen hyte-koordinaatioryhmä jatkaa toimintaansa.
- **Päihde- ja mielenterveystyön palvelurakenteiden selkiyttämisen käynnistäminen:** toteuttamissuunnitelma, työryhmät.
- **Asiakaspalautejärjestelmä:** toteuttamissuunnitelma, mukana kansallisessa verkostossa, asiakaslähtöiset palvelut yhdyspinta (Tays Kehitysyhtiö oy), työryhmäsuunnitelma.
- **Valvontakäytänteiden yhtenäistäminen:** toteuttamissuunnitelma, koulutussuunnittelu käynnissä, työryhmä nimettynä.
- **TKIO toiminta:** alkutapaaminen käynnistämiseen tulossa.
- **Tietojohdamiseen** liittyviä projektit on suunniteltu ja osa esiselvitysvaiheessa.
- **Tietotuotannon yhtenäistäminen kirjaamisen osalta käynnistetty.** Master data suunnitelma käynnistämiskäynnissä.
- **Palvelukokonaisuudet ja palveluketjut:** muistipotilaan palveluketju käynnissä, ikäihmisen geneerisen asiakasohjauksen mallin suunnitelmallinen käyttöön oton suunnitteluvaihe menossa, palvelukokonaisuuksien ja palveluketjujen projektisuunnitelman laaditaan. Tarvittavat työryhmät osin kartoitettuna.
- **Sote-palveluiden ja –palveluketjujen toimivuus sekä läpinäkyvyyden lisääminen:** ICT tietojärjestelmien esiselvitys meneillään.
- **Sähköisten asiointipalveluiden tiekarttaa** ja projekteja käynnistetty ja projektisuunnitelmia laaditaan.
- **Tietoturva** projekti on käynnistetty ja projektisuunnitelmaa laaditaan. Alueellinen työryhmä nimettynä.
- Osa-alueen 4 kokonaisuudessa hankinnan esiselvitys on käynnistetty yhteistyössä UNA oy:n kanssa. **Toteutettava tuotannonohjauksen kokonaisuus** tukee alueellista SOTE-integraatiota tiedonkulkua, asiakasprosessien hallintaa ja palveluketjujen yhtenäistämistä mahdollistavan tietojärjestelmäratkaisun kautta. Yhteistyöhankkeen osallistujilla on eri tavoitteita tai etenemispolkuja hankkeen kokonaisuuden sisällä ja toimijat tulevat edistämään eri toiminnallisuuksia eri järjestyksessä. Modulaarisuuteen perustuvalla ekosysteemi - rakenteella saavutetaan selkeitä kustannushyötyjä.

Mahdollisia huolta herättäviä strategisen tason huomioita:

- Hankeaikataulun tiiviys ja kansallisen kehittämisen aikataulujen eteneminen.
- Korona tilanteen heijastukset toimeenpanossa alueellisissa erimuotoisissa työryhmissä ja sote-organisaatioissa sekä kuntayhtymissä.
- Hankintojen edistyminen, vaikuttaa projektien aikatauluihin (mm. asiantuntijoiden saatavuus, tietojärjestelmä hankintojen eteneminen)

Tilanne:

Hanketoimisto toiminnassa ja henkilöstörekrytoinnit suoritettu. ICT:n osalta täydennys marraskuulla (digitaalisten palveluiden kehityspäällikkö)

Sisäinen tiimi- ja hankkeiden väliset tiimirakenteet (toiminta, ICT).

Toiminnan ja ICT:n projekti käytännön toteuttamisen rakenteet muodostettu.

Konkretia: alueelle jalkautuminen ja olemassa olevien ryhmien hyödyntäminen.

Käynnistetty suunnitelmatyö alueen toimijoiden kanssa tehtävästä yhteistyöstä hankkeen aikana asiakkaidentasavertaisen kohtelun turvaamiseksi. Toivotaan kansallista yhteneväisyyttä suunnitelman runkomalliin.

Hankkeen alueellinen ohjausryhmä:

Toimeenpanon ohjauksessa strateginen ohjausryhmä ja tukena sote-poliittinen ohjausryhmä ja kuntajohtaja foorumi. Toimeenpanon tuki nykyisten organisaatioiden johto ja hallinnoija. Toimeenpano nykyiset sote-organisaatiot ja kuntayhtymät sekä erimuotoiset alueelliset mm. työryhmät. Strategisen ohjausryhmän rakenne laaja. Yhteys TSK-valtionavustus hankkeen kanssa.

Kansallisissa verkostorakenteissa mm. DigiFinland, THL

mm. Innokylän hyödyntäminen